

T.C.
TOKAT GAZİOSMANPAŞA ÜNİVERSİTESİ
BEDEN EĞİTİMİ VE SPOR YÜKSEKOKULU



2019–2020 EĞİTİM-ÖĞRETİM YILI
ÖZEL YETENEK SINAV KILAVUZU

TOKAT–2019

İÇİNDEKİLER

1.ÖZEL YETENEKSINAV KILAVUZU	Sayfa
Kanun Maddesi	3
Kapsam	3
Tanımlar	3
Özel Yetenek Sınav ve Değerlendirme Komisyonu Görevleri- Üst Kurul	4
Sınav ve Değerlendirme Komisyonu	4
Beden Eğitimi Ve Spor Yüksekokulu Programları	4
Başvuru Şartları	5
Branşlar ve Kontenjanlar	5
Özel Yetenek Sınavı İşlemler Sıralaması	6
Başvuru İçin Gerekli Belgeler- Online Ön Kayıt	7
Sınav Başvuru Kesin Kayıt ve Evrak Teslimi	7
Branşların Sınav Başvuru Kesin Kayıt Ve Evrak Teslim Tarihleri	8
Branş Parkuru Tanıtım, Danışmanlık ve Yönlendirme Hizmetleri	8
Branşların Özel Yetenek Sınav Tarihi Ve Yerleri	9
Genel Kurallar	9
Özel Yetenek Sınavı Sonrası Yapılacak İşlemler	10
Asıl ve Yedek listelerin Oluşumu	10
Kesin Kayıt Dönemi İşlemleri	11
Özel Yetenek Sınavı Yerleştirmeye Esas Olan Formülü	12
Kesin Kayıt Tarihleri	12
Engelli Adayların Değerlendirilmesi ve Yerleştirilmesi	13
Yürürlük	14

2.BRANŞ SINAVLARININ UYGULANIŞI	Sayfa
Futbol Sınavı	15
Masa Tenisi Sınavı	16-17
Voleybol Sınavı	18-19-20
Güreş Sınavı	21-22
Atletizm Sınavı	23-24
Hentbol Sınavı	25-26
Basketbol Sınavı	27-28-29
Yüzme Sınavı	30-31
Halk Oyunları Sınavı	31-32-33
Badminton Sınavı	34-35

TOKAT GAZIOSMANPAŞA ÜNİVERSİTESİ BEDEN EĞİTİMİ VE SPOR YÜKSEKOKULU

ÖZEL YETENEK SINAV KILAVUZU

Tokat Gaziosmanpaşa Üniversitesi Beden Eğitimi ve Spor Yüksekokulu'nun, 2019 – 2020 eğitim-öğretim yılına “Beden Eğitimi Öğretmenliği” ve “Antrenörlük Eğitimi Programlarına (I.-II. Öğretim)” özel yetenek sınavı ile öğrenci alınacaktır.

Tokat Gaziosmanpaşa Üniversitesi Beden Eğitimi ve Spor Yüksekokulu özel yetenek sınavı ile öğrenci alımına ait işlemler bu sınav kılavuzuna göre yürütülür. Bu sınav kılavuzu, özel yetenek sınavının yürütülmesi, değerlendirilmesi, sonuçlandırılması ve sonuçların duyurulması gibi işlemlerle ilgili hükümleri kapsar.

Özel yetenek sınavı değerlendirme koşullarına ilişkin uygulama esasları ve değerlendirme sistemi hakkında bilgi sahibi olmanız için bu sınav kılavuzunu dikkatli okuyunuz.

MADDE1:

Bu sınav kılavuzu; Tokat Gaziosmanpaşa Üniversitesi Beden Eğitimi ve Spor Yüksekokulu; Antrenörlük Eğitimi (I. - II. Öğretim) ve Beden Eğitimi Öğretmenliği Programları ön kayıt ve özel yetenek sınavına ilişkin esasları düzenler.

A-KAPSAM

MADDE 2:

Bu kılavuz; Beden Eğitimi ve Spor Yüksekokulu, Antrenörlük Eğitimi (I.- II. Öğretim) ve Beden Eğitimi Öğretmenliği Programlarına giriş için ön kayıt yaptıracak adayların; başvuru, değerlendirme, asıl ve yedeklerin tespit usulleri, sınav sonuçlarının ilanı, kesin kayıt koşulları ile ilgili hükümleri kapsar.

B-TANIMLAR

MADDE 3: Bu kılavuzda geçen terimler ve kısaltmalar aşağıdaki şekilde tanımlanmıştır.

BESYO: Beden Eğitimi ve Spor Yüksekokulu

OBP: Orta Öğretim Başarı Puanı.

ÖYSP: Özel Yetenek Sınav Puanı

YP: Yerleştirme Puanı.

TYT: Temel Yeterlilik Testi

YKS: Yükseköğretim Kurumları Sınavı

DİĞER ÖĞRENCİLER: Engelli Öğrenci Olmayan

C-ÖZEL YETENEK “ÜST KURUL” VE “SINAV VE DEĞERLENDİRME KOMİSYONU” GÖREVLERİ

MADDE 4:

ÜST KURUL

Yüksekokul müdürü başkanlığında“Beden Eğitimi ve Spor Yüksekokulu Yönetim Kurulu” ndan oluşur,

Görevleri;

- a) Özel Yetenek Sınav Programlarının tespiti, sınav yapılacak yer ve sınav zamanının belirlenmesi, gerektiğinde değişiklikler yapılarak ilân edilmesi,
- b) Sınav görevlilerinin belirlenmesi ve Özel Yetenek Sınav jürilerin oluşturulması,
- c) Sınav güvenliği için alınacak önlemlerin belirlenmesi,
- d) Sınav jürilerinin oluşturulmasından sınav sonuçlarının ilânına kadar sürecek tüm işlerin yürütülmesi,
- e) Sınavlarla ilgili araç-gereç ve malzemenin tespit ve temini,
- f) Gerektiğinde alt kurulların oluşturulması ve görevlendirilmesi,
- g) Sınav işleyişi, yürütülmesi ve sonuçları da dâhil olmak üzere yapılan itirazlar konusunda karar verilmesi

SINAV VE DEĞERLENDİRME KOMİSYONU

- a) Özel Yetenek Sınavı koşullarını belirlemek ve ilanetmek.
- b)Özel Yetenek Sınavını Tokat Gaziosmanpaşa Üniversitesi Beden Eğitimi ve Spor Yüksekokulu Özel Yetenek Sınav Kılavuzua uygun olarak yapılmasını sağlamak.
- c) Özel Yetenek Sınavını Tokat Gaziosmanpaşa Üniversitesi Beden Eğitimi ve Spor Yüksekokulu Özel Yetenek Sınav Kılavuzuna uygun olarak değerlendirmek.
- d) Adayların itirazları konusunda incelemeler yaparak karar vermek.

D-BEDEN EĞİTİMİ VE SPOR YÜKSEKOKULU PROGRAMLARI

MADDE 5:

Programlar

- 1-Beden Eğitimi ve Spor Öğretmenliği Programı
- 2-Antrenörlük Eğitimi Programı I. Öğretim
- 3--Antrenörlük Eğitimi Programı II. Öğretim

E-BAŞVURU ŞARTLARI

MADDE 6:

Başvuru için gerekli şartlar

(1) Genel Şartlar:

a) T.C. vatandaşı olmak

b) Başvuru tarihinde bir ortaöğretim kurumundan mezun veya mezun olabilir durumda olmak (Kesin kayıt tarihlerinde mezuniyet belgesini beyan edemeyen aday kayıt hakkını kaybeder).

c) Beden Eğitimi ve Spor Yüksekokulu Bölümlerinden Beden Eğitimi Öğretmeliği bölümü Beden Eğitimi ve Spor Öğretmenliği programına 2019-TYT puanının en az 180 veya 2018 TYT dönüştürülmüş puanının (2019-TYT Nihai sınav puanı) en az **180** olması gerekir.

Antrenörlük Eğitimi bölümü Antrenörlük Eğitimi Programı(I ve II. öğretim) başvuruda bulunabilmek 2019-TYT puanının en az **150** veya 2018 TYT dönüştürülmüş puanının (2019-TYT Nihai sınav puanı) en az **150** olması gerekir

d) Engelli adaylardan (bedensel engelli, görme engelli, işitme engelli, MR (mental retardasyon) ile “yaygın gelişimsel bozukluklar” (otizm spektrum bozuklukları (OSB), Asperger sendromu, RETT sendromu, dezintegratif bozukluklar, sınıflanamayan grupta yer alan yaygın gelişimsel bozukluklar) 2018 TYT puanı en az **100** , 2019 TYT en az **100** veya 2018 TYT dönüştürülmüş puanının (2019-TYT Nihai sınav puanı) en az 100 ve üzerinde olanlar, durumlarını “engelli sağlık kurulu raporu” ile belgelemeleri kaydıyla, özel yetenek sınavlarına kabul edilir.

F-BRANŞLAR VE KONTENJANLAR

MADDE 7:

Yüksek Öğretim Kurulu tarafından açıklanan kontenjanlara göre programlarına alınacak öğrenci sayıları Tablo 1’de yer almaktadır.

Tablo 1. Programlara Alınacak Öğrencilerin Kontenjan Tablosu

BRANŞLAR	Beden Eğitimi ve Spor Öğretmenliği Programı.		AntrenörlükEğitimi I. Öğretim Programı		AntrenörlükEğitimi II. Öğretim programı	
	Kadın	Erkek	Kadın	Erkek	Kadın	Erkek
Futbol	1	5	1	7	1	7
Voleybol	2	3	4	5	4	5
Basketbol	2	3	4	5	4	5
Hentbol	2	3	3	5	3	5
Güreş	1	3	1	5	1	5
Atletizm	1	2	1	3	1	3
Yüzme	1	1	1	2	1	2
Masa Tenisi	1	1	1	2	1	2
Badminton	1	1	1	1	1	1
Halkoyunları	1	1	1	1	1	1
Engelli Öğrenciler	2	2	2	4	2	4
Toplam	15	25	20	40	20	40

ÖZEL YETENEK SINAVI İŞLEMLER SIRALAMASI

1. ADIM
SINAV KLAVUZUNUN
TAMAMINI
OKUYUNUZ

2. ADIM
5-18 Ağustos 2019 tarihleri arası
Besyobasvuru.gop.edu.tr
ADRESİNDEN ONLİNE
ÖN KAYIT YAPINIZ

3. ADIM
Her Branş İçin Ayrılan Tarihlerde
Besyo Kayıt Bürosunda Kesin Kayıt
Ve Evrak Teslim İşlemini Yapınız

4. ADIM
İSTEYEN ADAYLAR
Branş Parkuru Tanıtım,
Danışmanlık ve Yönlendirme
Hizmetinden Yararlanabilir

5. ADIM
Başvuru Yaptığınız Branş İçin
Ayrılan Tarihlerde Özel Yetenek
Sinavına Giriniz

G-BAŞVURU AŞAMALARI VE GEREKLİ BELGELER

Madde 8: Online Ön Kayıt

- a) Adaylar; **5-18 Ağustos 2019** tarihleri arası Besyobasvuru.gop.edu.tr web sayfası üzerinden online ön kayıt yapacaklardır. (**Online ön kayıt yapmayan adaylar daha sonra sınav başvurusu yapamazlar**).
- b) Adayların online kayıt esnasında biyometrik fotoğraflarını sisteme yüklemekleri zorunludur. (Yeni nüfus cüzdanı veya pasaport için istenilen, beyaz fonda ve desensiz olmalıdır).
- c) Adaylar programlarda ilân edilen spor branşlarından sadece bir tanesinden başvuru yapabilir.
- d) Adaylar; Beden Eğitimi ve Spor Yüksek Okulu Beden Eğitimi ve Spor Öğretmenliği Bölümü, Antrenörlük Eğitimi Bölümü (Örgün Öğretim ve İkinci Öğretim), programlarında belirlenmiş branş ve kontenjanlara başvurabilirler.
- e) Her aday programlarda belirtilen branş ve cinsiyet kontenjanını gösteren tabloları da göz önünde bulundurarak kendi öncelik sırasına göre bölüm tercih veya tercihlerini yapabilir.
- f) Web üzerinden online olarak başvurusunu tamamlayan adaylar kayıt sonunda alacakları ve kendilerine ait ıslak imzalı başvuru formunu ve ekinde istenen tüm belgeleri belirtilen tarihte mesai bitimine kadar Tokat Gaziosmanpaşa Üniversitesi yerleşkesindeki Beden Eğitimi ve Spor Yüksek Okulu Kayıt Ofisine şahsen veya resmi vekili yoluyla teslim edeceklerdir.
- g) Online kayıt işlemlerinde doğabilecek aksama vb. durumlarda kayıtlar, belirtilen Ön Kayıt ve Evrak Teslimi süresinde, Tokat Gaziosmanpaşa Üniversitesi yerleşkesindeki Beden Eğitimi ve Spor Yüksek Okulu Kayıt Ofisinde yapılacaktır.
- h) Aday Online Kayıt süresince, program tercihlerinde değişiklik yapabilir fakat branş değişikliği yapamaz. Ön kayıt ve evrak tesliminden sonra program tercihinde de değişiklik yapılmaz.

Madde 9: Sınav Başvuru Kesin Kayıt ve Evrak Teslimi;

Adaylar, her branş için belirtilen tarihlerde aşağıda istenen belgeleri kayıt bürosuna teslim etmek ve kesin kayıt yaptırmak zorundadır.

1) Sağlık Kurumlarından

“Spor Yarışmalarına Katılmasında Sağlık Açısından Bir Sakınca Yoktur” ibareli sağlık raporu.

2) Nüfus cüzdanı aslı ve fotokopisi

3) 30.03.2012 tarihinden önce spor lisesine kayıt olduğunu gösteren resmi belge (bu tarihten önce kayıt olanlar belgelendireceklerdir.)

4)Engelli statüsünde başvuracak adaylar 2018 TYT puanı en az 100 , 2019 TYT Puanı en az 100 veya 2018 TYT dönüştürülmüş puanının(2019-TYT Nihai sınav puanı) en az 100 ün üzerinde olduğunu gösteren ÖSYS sonuç belgesi

5) Engelli statüsünde başvuracak adayların engel durumlarını gösteren “engelli sağlık kurulu raporu” nun aslı

6) Adaylar yukarıda belirtilen belgeleri Tokat Gaziosmanpaşa Üniversitesi yerleşkesindeki Beden Eğitimi ve Spor Yüksek Okulu Binası kayıt bürosuna getirerek “Sınava Giriş Belgesi ve Göğüs Numarasını” teslim alacaktır.

7) Kesin Kayıt ve Evrak teslimi her branş için farklı tarihlerde, Tokat Gaziosmanpaşa Üniversitesi yerleşkesindeki Beden Eğitimi ve Spor Yüksek Okulu Kayıt Ofisinde mesai saatleri içerisinde yapılacaktır. Evrak teslim ve kayıt onayına adayın kendisi veya noterden resmi vekâlet verdiği kişi (vekâletnamenin aslı ile) gelmek zorundadır. Belirtilen tarih ve saatler arasında gelmeyen adayların Online kayıtları geçersiz sayılacak ve başvuruları kabul edilmeyecektir.

8) Halk oyunları branş sınavına girecek adaylar sınav başvurusu esnasında en az 2 yıl lisanslı halk oyunları oynadığına dair belge.

H-Branşların Sınav Başvuru Kesin Kayıt ve Evrak Teslim Tarihleri

Tokat Gaziosmanpaşa Üniversitesi yerleşkesindeki Beden Eğitimi ve Spor Yüksek Okulu Kayıt Ofisinde mesai saatleri içerisinde yapılacaktır.

Tablo 2. Kesin Kayıt ve Evrak Teslim Tarihleri

KEŞİN KAYIT VE EVRAK TESLİMİ	
TARİH	BRANŞ
19-20 .08.2019 PAZARTESİ-SALI	FUTBOL
22.08.2019 PERSEMBE	VOLEYBOL
23.08.2019 CUMA	MASA TENİSİ BADMİNTON HALKOYUNLARI
26.08.2019 PAZARTESİ	HENTBOL
27.08.2019 SALI	YÜZME ATLETİZM ENGELLİ
28.08.2019 ÇARŞAMBA	BASKETBOL GÜREŞ

Branş Parkuru Tanıtım, Danışmanlık ve Yönlendirme Hizmetleri

2019–2020 Eğitim Öğretim Yılı Tokat Gaziosmanpaşa Üniversitesi BESYO Özel yetenek sınavı Branş Parkuru Tanıtım, Danışmanlık ve Yönlendirme Hizmeti Tokat Gaziosmanpaşa Üniversitesi Sürekli Eğitim ve Araştırma Merkezi (GOPÜSEM) tarafından Koordine edilecektir. GOPÜSEM Özel Yetenek Branş Parkuru Tanıtım, Danışmanlık ve Yönlendirme Hizmetinden ücret talep edebilir.

Branş Parkuru Tanıtım, Danışmanlık ve Yönlendirme Hizmeti her branş için belirlenen kesin kayıt tarihinde Tokat Gaziosmanpaşa Üniversitesi spor tesislerinde verilecektir.

I) BRANŞLARIN ÖZEL YETENEK SINAV TARİHİ VE YERLERİ

MADDE 10:

- a) Özel yetenek sınavı, Madde 7 de belirlenen branşlarda yapılacaktır. Aday sadece başvuru esnasında belirlediği tek bir branştan sınava girecektir.
- b) Özel Yetenek Sınavı 100 Puan” üzerinden değerlendirilecektir.
- c) Sınava girecek adaylar özel kimliklerini, sınav giriş belgelerini ve göğüs numaralarını yanlarında getirmek zorundadır.

Tablo 3. Özel Yetenek Sınav Tarihi ve Yerleri

SINAV	
TARİH	BRANŞ
21-22.08.2019 ÇARŞAMBA - PERŞEMBE	FUTBOL BESYO Stadyumu (Saat 09:00)
23.08.2019 CUMA	VOLEYBOL BESYO Spor Salonu (Saat 09:00)
24.08.2019 CUMARTESİ	MASA TENİSİ - (Saat 09:00) BADMİNTON - (Saat 11:00) HALK OYUNLARI - (Saat 14:00) BESYO Spor Salonu
27.08.2019 SALI	HENTBOL BESYO Spor Salonu (Saat 9:00)
28.08.2019 ÇARŞAMBA	ATLETİZM – BESYO Atletizm Sahası (Saat 9:00) ENGELLİ - BESYO Atletizm Sahası (Saat 15:00) YÜZME - Üniversite Yüzme Havuzu (Saat 16:00)
29.08.2019 PERŞEMBE	BASKETBOL - (Saat 9:00) GÜREŞ - (Saat 14:00) BESYO Spor Salonu

Not: Zorunlu hallerde sınav yeri, günü ve saati “Sınav ve Değerlendirme Komisyonu” tarafından değiştirilebilir. Nihai karar “Üst Kurul” tarafından verilir. Sınav, ilanda belirtilen süre içerisinde belgelerini teslim eden tüm adayların sınavı bitinceye kadar devam eder.

İ. GENEL KURALLAR

MADDE 11:

- a) Beden Eğitimi ve Spor Yüksekokulu için başvuru yapan tüm adaylar, özel yetenek giriş kılavuzunu okumuş ve kılavuzda yazılı şartları kabul etmiş sayılırlar.
- b) Sınavın tamamı kamera ile kayıt altına alınacaktır.Sınav esnasında seyirci alınmayacaktır.
- c) Adaylara özel yetenek sınavı başvuru esnasında verilecek olan göğüs numarası sıralamasına göre sınavlara alınacaktır.
- d) Adaylar sınav saatinde sınav yerinde bulunmak zorundadır. Sınav bittikten sonra gelen adaylar kesinlikle sınava alınmazlar.
- e) Kurallara aykırı davranışta bulunanlar, sınav düzenini bozanlar, sınav komisyonuna sözlü veya fiili saldırıda bulunanlar, uyarılara uymayanların sınavları geçersiz sayılacaktır.
- f) Sınavda uygulanan bütün testlerde, adaydan kaynaklanan hata sonrası test tekrarı yapılmaz.
- g) Özel Yetenek Sınavı ile ilgili itirazlar şu şekilde yapılacaktır.Sınav mesai saatleri içerisinde yapılmış ise aynı gün sınavın bitiminden 2 saat içerisinde, sınav mesai saatleri dışına uzamış ise ertesi gün mesai saatinin başlamasından 2 saat sonrasına kadar yapılabilir.
- h) Özel Yetenek Giriş Sınav sonuçlarına (YP puanlarına) itirazların ise, sonuçlar ilan edildikten sonra; ilk mesai günü sonuna kadar yapar ise itirazı değerlendirmeye alınır.İtirazı yapacak aday Sınav Komisyonu'na, durumunu anlatan bir dilekçe ve ilgili banka hesabına (Ziraat Bankası Tokat Merkez Şubesi 35215399-5001 IBAN: TR21000100023935215399-5001) iki yüz (200) TL yatırarak dekontu ile başvuracaktır.
- i) Zamanında yapılmayan itirazlara ait dilekçeler dikkate alınmaz. Sınavlara itiraz ile ilgili yatırılan ücretler hiçbir şekilde iade edilmez.
- j) Özel yetenek sınavı başvuru esnasında sahte evrak verenler ve yalan beyanda bulunanlar sınavı kazansalar dahi sınavları geçersiz kabul edilir.
- k) Özel yetenek sınavı başvurusu esnasında sahte evrak veren ve yalan beyanda bulunan adayların belgeleri değerlendirmeye alınmaz. Belgelerinde sahte evrak veya beyanda bulunan adayların sehven kayıtları yapılmış olsa dahi tespit edildikleri zaman okulla ilişkileri kesilir.
- l) Özel yetenek başvuru sonuçları genel kontroller yapıldıktan sonra üniversitemiz internet (www. gop.edu.tr) sitesinden yayınlanacaktır
- m) Özel Yetenek Giriş Sınav sonuçlarına (YP puanlarına) itirazlar YP puanını ilanı müteakiben ilk mesai günü içerisinde yapılmalıdır. Bu sürede yapılmayan itirazlar dikkate alınmaz.
- n)Adaylar sadece kendi puanlarına itiraz edebilirler. Başka bir adayın puanına itiraz etme hakları yoktur.
- o) Özel yetenek sınav “Üst Kurul”u gerekli gördüğü durumlarda aday tarafından ibraz edilen belgelerle ilgili yetkili kurumlar tarafından yeniden incelenmesini talep edebilir.

J-ÖZEL YETENEK SINAVI SONRASI YAPILACAK İŞLEMLER

MADDE 12:

- 1- Branş sınavı sonrasında her adayın özel yetenek sınav (ÖYSP) puanı belirlenir.
- 2- “2019 Yükseköğretim Kurumları Sınavı (YKS) Kılavuzu”nda belirtilen ve yerleştirmeye esas olacak puan formülü (Madde15.) kullanılarak adayların yerleştirme puanı (YP) belirlenir.
- 3- Özel Yetenek Sınavından puan alamayan (sıfır (0) puan alan) adaylar değerlendirmeye alınmazlar.
- 4- Yerleştirme puanı en yüksek adaydan başlanarak aşağıya doğru sıralanır.
- 5- Yerleştirme puanı ve adayların tercih sıralaması dikkate alınarak her programın ve branşın asıl ve yedek listeleri oluşturulur.
- 6- (YP) eşit olması durumunda TYT puanı yüksek olan aday; bu puanın da eşitlik halinde ise (OBP) puanı yüksek olan aday tercih edilir.

K-ASIL VE YEDEK LİSTELERİN OLUŞTURULMASI

MADDE 13

- 1- Aday 1. tercihini kazanarak asil listede yer almışsa, diğer tercihlerinin asil ve yedek listelerinde bulunamaz;
“Aday 2. tercihinin asil listesinde yer almış ise ilk tercihinin yedek listesinde”;
“Aday 3. tercihinin asil listesinde yer almış ise 1.ve 2. tercihinin yedek listesinde” yer alır.

2- Aday tercih yaptığı hiçbir programın asil listesine girememiş ise; adayın yerleştirme puanı (YP) dikkate alınarak tercih yaptığı tüm programların yedek listelerinde yer alır.

3- Asıl listelerde kontenjanı dolmayan branşların kontenjanları; tüm branşların yedek listelerindeki en yüksek puanlı adayın branşına aktarılır.

Örneğin; basketbol antrenörlük 2. öğretimde 4 bayan kontenjanı olmasına rağmen 2 bayan aday bu programa yerleştirilebilmiş ise geriye kalan 2 kontenjan aynı programın tüm branşların yedek listelerinin en yüksek puanlı 1. aday voleybol branşında ise o branşa 1 kontenjan, 2. aday hentbol branşında ise o branşada 1 kontenjan aktarılır.

4- Engelli adayların değerlendirilmesinde bir programın kontenjanının dolmaması halinde cinsiyet gözetmeksizin (Engelli Kadından-Engelli Erkeğe; Engelli Erkekten- Engelli Kadına) kontenjan aktarımı yapılır. Buna rağmen kontenjan dolmaması halinde kontenjanlar diğer öğrencilerin (boş kalan kadın kontenjanı için kadın kontenjanına;boş kalan erkek kontenjanı için erkek kontenjanına) branşlarına en yüksek yerleştirme puanı (YP) dikkate alınarak aktarılır.

5- Engelli öğrencilerden; özel yetenek sınavını kazananların ayrılan kontenjandan fazla olması durumunda, (özel yetenek sınavında puan alan ancak ayrılan kontenjana yerleşemeyen adayların) ÖSYS Puanının değerlendirmeye katılan diğer öğrenciler ile birlikte ÖSYS puanlaması dahil edilerek değerlendirmeye tabi tutulur. Diğer öğrencilerin yerleştirme puanı en yüksekten aşağıya doğru sıralanır. Engelli öğrenci kontenjanı dışında kalan öğrenciler yerleştirme puanına göre bu listeye eklenir.Yerleştirme esnasında bu öğrenciler asil listeye girmiş ise asil listenin son sırasındaki adayın branş kontenjanını kullanarak yerleştirilir. Bu son sıradaki aday kendi branşındaki yedek listeye kaydırılır. Kontenjan dışı kalan engelli öğrenciler diğer adayların asil listesine girememiş ise kendi, engelli öğrencilerin yedek listesinde ve diğer adayların yedek listesinde puanına göre değerlendirilir.

L-KESİN KAYIT DÖNEMİ İŞLEMLERİ

MADDE 14:

- 1) Asıl listede bulunan adayların kesin kayıt döneminde kayıt yaptırmamaları durumunda aynı programın ve branşın yedek listesindeki en yüksek puanlı adaylar sırayla kayıt hakkı kazanır.
- 2- Bu durumda; boş kalan asil listelerdeki kontenjanlar yerine 1.yedek liste, kontenjanların dolmaması durumunda 2., 3. 4. 5. yedek liste ilan edilecek ve kontenjanlar bu yöntemle doldurulacaktır.
- 3)_1.2. 3. 4 ve 5 yedek listeler oluşturulurken herhangi bir branşın yedek listesinde aday olmaması durumunda; aynı programın farklı bir branşındaki en yüksek puanlı yedek adaya kayıt hakkı verilir.

4- Engelli adayların değerlendirilmesinde bir programın kontenjanının dolmaması halinde cinsiyet gözetmeksizin (Engelli Kadından-Engelli Erkeğe; Engelli Erkekten- Engelli Kadına) kontenjan aktarımı yapılır. Buna rağmen kontenjan dolmaması halinde kontenjanlar diğer öğrencilerin (boş kalan kadın kontenjanı için kadın kontenjanına;boş kalan erkek kontenjanı için erkek kontenjanına) branşlarına en yüksek yerleştirme puanı (YP) dikkate alınarak aktarılır.

5- Bir programın diğer öğrencilerinin tüm branşlarının yedek listelerinin tamamında yedek aday

kalmaması ve kontenjanların doldurulmaması halinde cinsiyet gözetmeksizin (Kadından-Erkeğe, Erkekten- Kadına) kontenjanı boş kalan branşa aynı programın karşı cinsinden kaydırma yapılarak 5 'inci yedek liste ilan edilir. Örneğin; Antrenörlük II. Öğretim bayanlar voleybol ve hentbol branşlarında birer kontenjan boş kalmasına rağmen diğer bayan branşlarının tamamında yedek aday olmaması durumunda; o programın aynı branşındaki erkek yedek listelerindeki adaylara kayıt hakkı verilir

6- Asıl listede bulunan adayların, kesin kayıt döneminde kayıt yaptırdıktan sonra başka bir programın yedek listesinden kayıt hakkı kazanır ise, kayıt yaptığı programdan kaydını sildirip diğer programa kayıt süresi içinde kayıttırabilir.

7- Beden Eğitimi Yüksekokulu Müdürlüğü gerekli gördüğü durumlarda özel yetenek öğrenci kontenjanı aktarımı konusunda değişiklik yapma hakkını saklı tutar.

8- 2019-2020 Eğitim-Öğretim yılı için Özel Yetenek Başvuru ve Değerlendirme sonucunda kesin kayıt yaptırmaya hak kazanan adayların kayıt işlemleri (Madde:16) göre yapılacaktır.

M. ÖZEL YETENEK YERLEŞTİRMEYE ESAS OLAN PUAN FORMÜLÜ:

MADDE 15:

1- Özel Yetenek yerleştirme puanının hesaplanması; ÖSYM tarafından yayımlanan “2019 Öğrenci Seçme ve Yerleştirme (ÖSYS) Kılavuzunda belirtilen esaslar içerisinde yapılacaktır. Yerleştirmeye esas olan puanın hesaplaması için aşağıdaki üç puan belli ağırlıklarla çarpılarak toplamı alınacaktır.

- a) ÖYSP Standart Puanı(ÖYSP-SP)
- b) Ortaöğretim Başarı Puanı(OBP)
- c) 2019- TYT puanı (TYT-P)

2- Özel Yetenek Sınav Puanının (ÖYSP) ağırlıklandırmaya girebilmesi için bu puanların standart puanlara çevrilmesi gerekir. ÖYSP' lerin standart puana çevrilmesi için önce ÖYSP dağılımının ortalaması ve standart sapması hesaplanacak, daha sonra da her aday için aşağıdaki formül kullanılarak ÖYSP Standart Puanı Hesaplanacaktır.

$$\begin{array}{rcl} & \text{Adayın} & \text{ÖYSP Puan} \\ & \text{ÖYSP} & \text{Dağılımının} \\ & \text{Puanı} & \text{Ortalaması} \\ \text{(ÖYSP)Standart} & & \\ \text{Puanı} = & 10 \times & \\ \text{(ÖYSP-SP)} & \frac{\text{ÖYSP Puan dağılımının standart sapması}}{\text{ÖYSP Puan}} & +50 \end{array}$$

Bu durumda her adayın bir (ÖYSP) Standart Puanı (ÖYSP -SP) olacaktır. ÖYSP -SP dağılımının ortalaması 50, standart sapması 10'dur.

Yerleştirmeye esas olacak puan (Yerleştirme puanı = YP) aşağıdaki formül kullanılarak hesaplanacaktır.

a) Aday aynı alandan geliyorsa (30.03.2012 tarihi itibarıyla bir mesleğe yönelik program uygulayan ortaöğretim kurumlarından mezun olan veya belirtilen tarih ve öncesinde öğrenim görmekte olan öğrenciler için uygulanacaktır.İlgili ortaöğretim kurumuna 30.03.2012 tarihinden sonra kayıt olan adaylar için uygulanmayacaktır.)

$$YP = (1,17 \times \text{ÖYSP} - \text{SP}) + (0,11 \times \text{OBP}) + (0,22 \text{ TYT-P}) + (0,03 \times \text{OBP})$$

b) Aday diğer alanlardan geliyorsa

$$YP = (1,17 \times \text{ÖYSP} - SP) + (0,11 \times \text{OBP}) + (0,22 \text{ TYT-P})$$

3- 2018-ÖSYS puanları ile bir yükseköğretim programına yerleştirilen veya özel yetenek sınavı sonucu kayıt olan adayların ortaöğretim başarı puanlarına ilişkin katsayıları yarıya düşürülecektir. Adaylar YP puanlarına göre en yüksek puandan başlamak üzere sıraya konacak ve kontenjan sayısı kadar aday sınavı kazanmış olacaktır.

N-KESİN KAYIT TARİHLERİ;

MADDE 16:

Özel Yetenek Değerlendirme sonucu kesin kayıt yaptırmaya hak kazanan adayların kayıt işlemleri;

A- Asıl Listedeki Kayıt Yaptırmaya Hak Kazanan Adayların Kesin Kayıt Tarihleri:

9—13 Eylül 2019, 08.00-17.00 saatleri arasındadır.

B- Yedek Listedeki Kayıt Yaptırmaya Hak Kazanan Adayların Kesin Kayıt Tarihleri:

1. Yedek liste 16-17 Eylül 2019, 08.00-17.00 saatleri arası,
2. Yedek liste 18-19 Eylül 2019, 08.00-17.00 saatleri arası,
3. Yedek liste 20-23 Eylül 2019, 08.00-17.00 saatleri arası,
4. Yedek liste 24-25 Eylül 2019, 08.00-17.00 saatleri arası,
5. Yedek liste 26-27 Eylül 2019, 08.00-17.00 saatleri arası,

Yedek listeden kayıt hakkı kazananlar için; Üniversitemiz www.gop.edu.tr web sayfasında ve

Öğrenci İşleri Daire Başkanlığı'nın belirlediği esas ve usullere göre duyuru yapılacaktır.

ENGELLİ ADAYLARIN DEĞERLENDİRİLMESİ VE YERLEŞTİRİLMESİ

MADDE 17:

- 1- Engelli adayların sınava müracaat sırasında bu adayların raporları ve belgeleri oluşturulan “Engelli Sınav ve Değerlendirme Komisyonu”na değerlendirildikten sonra müracaatları uygunsa işleme alınacaktır.
- 2- Engelli adayların TYT puanları değerlendirmeye katılmadan (YKS kılavuzunda yer alan formül) kullanılmadan kendi aralarında yapılacak ayrı bir yetenek sınav sonucuna göre değerlendirilerek, yetenek sınavlarını kazanan öğrenciler belirlenir.
- 3- Engelli öğrencilerden; özel yetenek sınavını kazananların ayrılan kontenjandan fazla olması durumunda, (özel yetenek sınavında puan alan ancak ayrılan kontenjana yerleşemeyen adayların) ÖSYS Puanının değerlendirmeye katılan diğer öğrenciler ile birlikte ÖSYS puanlaması dahil edilerek değerlendirmeye tabi tutulur. Diğer öğrencilerin yerleştirme puanı en yüksekten aşağıya doğru sıralanır. Engelli öğrenci kontenjanı dışında kalan öğrenciler yerleştirme puanına göre bu listeye eklenir. Yerleştirme esnasında bu öğrenciler asil listeye girmiş ise asil listenin son sırasındaki adayın branş kontenjanını kullanarak yerleştirilir. Bu son sıradaki aday kendi branşındaki yedek listeye kaydırılır. Kontenjan dışı kalan engelli öğrenciler diğer adayların asil listesine girememiş ise kendi, engelli öğrencilerin yedek listesinde ve diğer adayların yedek listesinde puanına göre değerlendirilir.
- 4- Engelli özel yetenek sınavını kazanan ancak engelli öğrenciler için ayrılan kontenjana yerleşemeyen adayların, engelli kontenjanı yedek öğrenci olarak belirlenir.
- 5- Engelli adayların yerleştirme puanlarının (YP) eşit olması durumunda TYT puanı yüksek olan aday; bu puanın da eşitlik halinde ise (OBP) puanı yüksek olan aday tercih edilir.
- 6- Özel Yetenek Sınavından puan alamayan (sıfır(0) puan alan) adaylar değerlendirmeye alınmazlar.
- 7- Yerleştirme puanı en yüksek adaydan başlayarak aşağıya doğru sıralanır.
- 8- Yerleştirme puanı ve adayların tercih sıralaması dikkate alınarak her programın programın asil

ve yedek listeleri oluşturulur.

9- Aday 1. tercihini kazanarak asil listede yer almışsa, diğer tercihlerinin asil ve yedek listelerinde bulunamaz;

Aday 2. tercihinin asil listesinde yer almış ise ilk tercihinin yedek listesinde;

Aday 3. tercihinin asil listesinde yer almış ise 1.ve 2. tercihinin yedek listesinde yer alır.

10- Aday tercih yaptığı hiçbir programın asil listesine girememiş ise; adayın yerleştirme puanı dikkate alınarak tercih yaptığı tüm programların yedek listelerinde yer alır.

11- Tercih ettiği programda/programlarda boş kalan asil listelerdeki kontenjanlar yerine 1.yedek liste, kontenjanların dolmaması durumunda 2., 3., 4. 5. yedek liste ilan edilecek ve kontenjanlar bu yöntemle doldurulacaktır.

12- Tercih ettiği programlarda bir programın yedek listelerinin tamamında yedek aday kalmaması ve kontenjanların doldurulmaması halinde, cinsiyet gözetmeksizin (Kadından-Erkeğe, Erkekten-Kadına) kontenjanı boş kalan kontenjane aynı programın karşı cinsinden kaydırma yapılarak yedek liste ilan edilir.

13- Asıl listede bulunan adayların, kesin kayıt döneminde kayıt yaptırdıktan sonra başka bir programın yedek listesinden kayıt hakkı kazanır ise, kayıt yaptığı programdan kaydını sildirip diğer programe kayıt süresi içinde kayıttırabilir.

14- Asıl listede bulunan engelli adayların kesin kayıt döneminde kayıt yaptırmamaları durumunda aynı programın yedek listesindeki en yüksek puanlı adaylar sırayla kayıt hakkı kazanır.

15- 2019-2020 Eğitim-Öğretim yılı için Özel Yetenek Başvuru ve Değerlendirme sonucunda kesin kayıt yaptırmaya hak kazanan adayların kayıt işlemleri (Madde:16) göre yapılacaktır.

Ö- ENGELLİ ÖZEL YETENEK SINAVI (Engelli Sınavı Tek Aşamadan Oluşacaktır.) MADDE 18

1). Tüm engelli adaylar 400 m koşusu yapacaklardır.*

ENGELLİ ERKEKLER 400m	Puan	ENGELLİ ERKEKLER 400m	Puan	ENGELLİ BAYANLAR 400m	Puan	ENGELLİ BAYANLAR 400m	Puan
59.00 ve altı	100	1.00.91-1.01.00	40	1.08.00ve altı	100	1.09.91-1.10.00	40
59.01-59.10	97	1.01.01-1.01.20	37	1.08.01-1.08.10	97	1.10.01-1.10.20	37
59.11-59.20	94	1.01.21-1.01.40	34	1.08.11-1.08.20	94	1.10.21-1.10.40	34
59.21-59.30	91	1.01.41-1.01.60	31	1.08.21-1.08.30	91	1.10.41-1.10.60	31
59.31-59.40	88	1.01.61-1.01.80	28	1.08.31-1.08.40	88	1.10.61-1.10.80	28
59.41-59.50	85	1.01.81-1.02.00	25	1.08.41-1.08.50	85	1.10.81-1.11.00	25
59.51-59.60	82	1.02.01-1.02.40	22	1.08.51-1.08.60	82	1.11.01-1.11.40	22
59.61-59.70	79	1.02.41-1.02.60	19	1.08.61-1.08.70	79	1.11.41-1.11.60	19
59.71-59.80	76	1.02.61-1.02.80	16	1.08.71-1.08.80	76	1.11.61-1.11.80	16
59.81-59.90	73	1.02.81-1.03.00	13	1.08.81-1.08.90	73	1.11.81-1.12.00	13
59.91-1.00.00	70	1.03.01-1.03.20	12	1.08.91-1.09.00	70	1.12.01-1.12.20	12
1.00.01-1.00.10	67	1.03.21-1.03.40	10	1.09.01-1.09.10	67	1.12.21-1.12.40	10
1.00.11-1.00.20	64	1.03.41-1.03.60	9	1.09.11-1.09.20	64	1.12.41-1.12.60	9
1.00.21-1.00.30	61	1.03.61-1.03.80	8	1.09.21-1.09.30	61	1.12.61-1.12.80	8
1.00.31-1.00.40	58	1.03.81-1.04.00	7	1.09.31-1.09.40	58	1.12.81-1.13.00	7
1.00.41-1.00.50	55	1.04.01-1.04.20	6	1.09.41-1.09.50	55	1.13.01-1.13.20	6
1.00.51-1.00.60	52	1.04.21-1.04.40	5	1.09.51-1.09.60	52	1.13.21-1.13.40	5
1.00.61-1.00.70	49	1.04.41-1.04.60	4	1.09.61-1.09.70	49	1.13.41-1.13.60	4
1.00.71-1.00.80	46	1.04.61-1.04.80	3	1.09.71-1.09.80	46	1.13.61-1.13.80	3
1.00.81-1.00.90	43	1.04.81-1.05.00	1	1.09.81-1.09.90	43	1.13.81-1.14.00	1

*Sadece B1 kategorisinde yarışacak olanlar refakatçi ve aparat kullanacaklardır

Not: Sınavda kullanılacak aparat, araç ve gereçler adaylar tarafından temin edilecektir

P. YÜRÜRLÜK

MADDE 19:

Özel Yetenek Sınav Kılavuzunda yer almayan hususlarda karar verme yetkisi “Üst Kurul”a aittir.

MADDE 20:

Bu Özel Yetenek Sınav Kılavuzunda Gaziosmanpaşa Üniversitesi Senatosu’nun onayı ile yürürlüğe girer ve yürütülür.

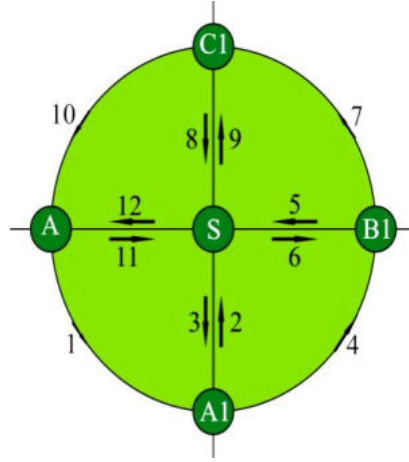
MADDE 21: Bu Özel Yetenek Sınav Kılavuzu hükümleri Tokat Gaziosmanpaşa Üniversitesi Beden Eğitimi ve Spor Yüksekokulu Müdürlüğü tarafından yürütülür.

BRANŞ SINAVLARININ UYGULANIŞI

1.FUTBOL SINAVI

Top Sürme Testi (100 Puan)

Aday 9,15 m yarıçapındaki daire etrafında top sürecektir. A noktasından başlangıçla (çıkışla) birlikte A1 noktasından sola dönüp S noktasında huninin etrafından top sürer.Bu noktadan geriye dönüp A1 noktasına tekrar gelir.A1 noktasından sola dönüp B1 noktasına gelir ve sola dönerek S noktasındaki huninin etrafından geriye döner ve tekrar B1 noktasına gelir. Bu noktadan sola dönüp C1 noktasına ulaştıktan sonra S noktasında huninin etrafından dönüp tekrar C1 noktasına gelir.C1 noktasından sola dönüp A noktasına kadar gelir.A noktasından S noktasında huninin etrafından geldikten sonra geriye döner ve A noktasında bulunan daireye topu bırakır. Aday fotoselden geçerek parkuru tamamlar (Şekil 1). Top sürme testinde puanlama Tablo 3 de verilmiştir. Adaylar daire çizgisi dışından top süreceklendir. Aday uyarıları dikkate almazsa testi geçersiz sayılacaktır. Solak olan adaylar yukarıda anlatılan yönün ters tarafından hareket ederek testi tamamlarlar.



Şekil 1: Futbol (Top sürme Testi)

Tablo 3. Top Sürme Testi Puan Tablosu

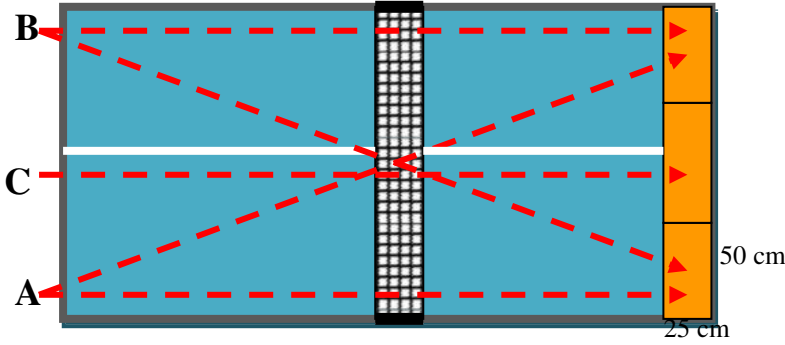
Erkek Adaylar	Puan	Bayan Adaylar	Erkek Adaylar	Puan	Bayan Adaylar
>35.00 sn ve altı	100	>40.00 sn ve altı	40.51-41.00	40	45.51-46.00
35.01- 35.50	95	40.01-40.50	41.01-41.50	35	46.01-46.50
35.51-36.00	90	40.51-41.00	41.51-42.00	30	46.51-47.00
36.01-36.50	85	41.01-41.50	42.01-42.50	25	47.01-47.50
36.51-37.00	80	41.51-42.00	42.51-43.00	20	47.51-48.00
37.01-37.50	75	42.01-42.50	43.01-43.50	15	48.01-48.50

37.51-38.00	70	42.51-43.00	43.51-44.00	10	48.51-49.00
38.01-38.50	65	43.01-43.50	44.01-44.50	8	49.01-49.50
38.51-39.00	60	43.51-44.00	44.51-45.00	6	49.51-50.00
39.01-39.50	55	44.01-44.50	45.01-45.50	4	50.01-50.50
39.51-40.00	50	44.51-45.00	45.51-46.00	2	50.51-51.00
40.01-40.50	45	45.01-45.50	46.01-46.50	1	51.01-51.50

2. MASA TENİSİ SINAVI

2.1. Forehand Servis Testi (30 Puan)

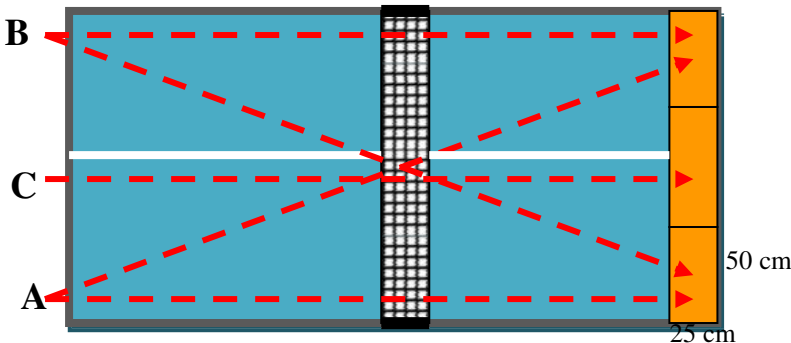
Adaylar masanın A ve B noktalarında paralel ve çapraz olmak üzere sırayla ; 1 forehand düz servis ve 1 forehand back spin (kesme) servis olmak üzere 2'şer, C noktasından paralel 1 forehand düz servis ve 1 forehand back spin (kesme) servis olmak üzere 2 servis kullanır. Masanın diğer tarafındaki hedeflere (50cm -25cm) isabet eden her servis **3 puan** değerindedir. Let olan, masa tenisi kuralları dışında ve istenen teknikle atılmayan servisler isabetli olsa dahi değerlendirmeye alınmaz. Servis tekrar edilmez.



Şekil 4: Masa Tenisi (Forehand Servis Testi)

2. 2. Backhand Servis Testi (30 Puan)

Adaylar masanın A ve B noktalarında paralel ve çapraz olmak üzere sırayla ; 1 backhand düz servis ve 1 backhand back spin (kesme) servis olmak üzere 2'şer , C noktasından paralel 1 backhand düz servis ve 1 backhand back spin (kesme) servis olmak üzere 2 serviskullanır. Masanın diğer tarafındaki hedeflere (50cm -25cm) isabet eden her servis 3 **puan** değerindedir. Let olan, masa tenisi kuralları dışında ve istenen teknikle atılmayan servisler isabetli olsa dahi değerlendirmeye alınmaz. Servis tekrar edilmez.



Şeki5:Masa Tenisi (Backhand Servis Testi)

2.3. Forehand ve Backhand Vuruş Testi (40 Puan)

Bu testte amaç, teste giren adayların robottan atılan topları karşı sahada belirlenen yerlere isabet ettirilmesidir.



Şekil 6: Masa Tenisi (Forehand ve Backhand Vuruş Testi)

Şekilde görülen test masasında robottan otomatik olarak masanın sağ ve sol taraflarına sırasıyla atılan 20 adet topun karşı sahada yer alan (50 cm x 50cm) ebatındaki belirlenmiş (1.2 numaralı yerler) alanlara isabet ettirilmesine göre puan verilecektir.

Çizgiler puanlamaya dahildir. Her isabet eden top 2 (iki) puan değerindedir.

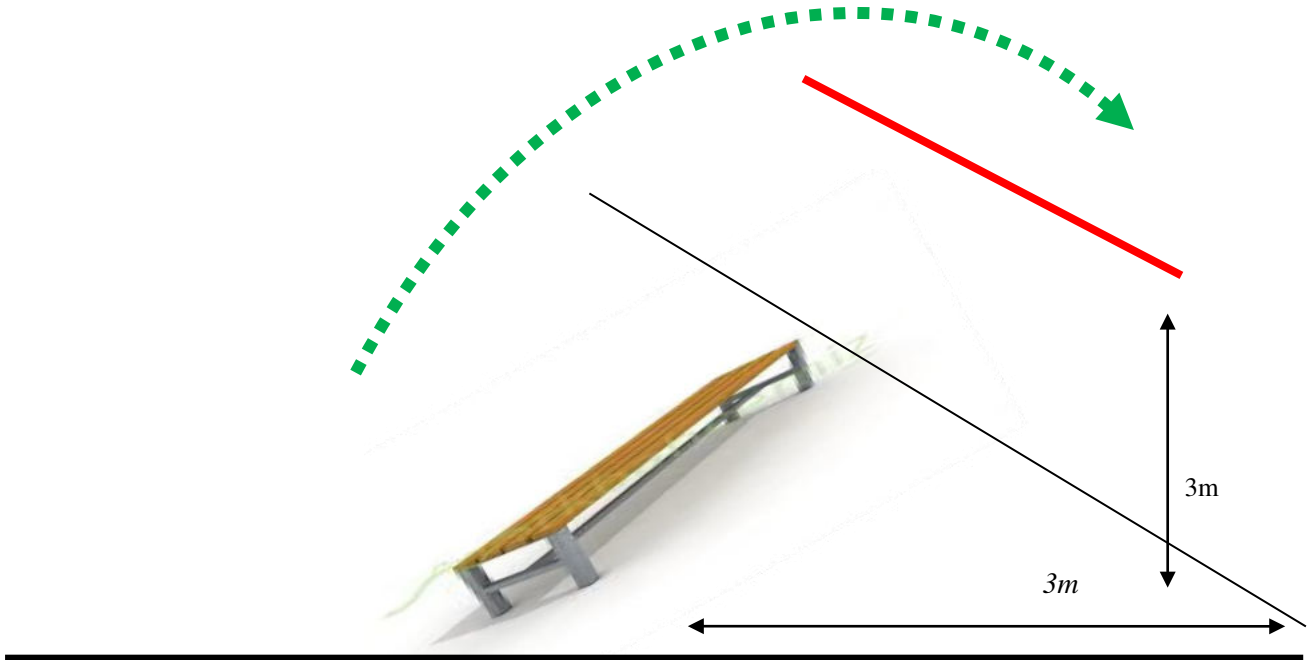
3. VOLEYBOL SINAVI

3.1. PAS TESTİ (35 Puan)

- 1- Aday bu testte ara vermeden 35 parmak ve manşet pasyapar.
- 2- Aday 40 cm yükseklik ve 3 metre uzunluğundaki engelin arkasından, duvarda belirlenmiş 3 metre yükseklikteki çizgi üzerindeki bölgeye, 3 metre mesafeden pasyapar.
- 3- Aday ilk on pası, 1 parmak 1 manşet pas şeklinde, ikinci on pası, 2 parmak 2 manşet pas şeklinde, son onbeş pası, 3 parmak 3 manşet pas şeklinde yapar.
- 4- Aday hedefe isabet ettirdiği her pas için 1 puan alır.
- 5- Adayın yaptığı vuruşlar çizgi üzerine veya çizginin üstündeki bölgeye isabet etmelidir. Aday topu çizginin altındaki bölgede pas yapar, düşürür veya topu tutarsa testi sona erer. Aday o ana kadar yapmış olduğu isabetli vuruş sayısı kadar puan alır.
- 6- Adayın pas sayılarını değiştirmesi için düdükle komut verilir.

Aday kendisine avantaj sağlayacak sıralama ile testi gerçekleştiremez. Bu sıralamayı bozan adayların en son yaptığı doğru sıralanmış ve isabetli paslar değerlendirmeye alınır. Bunun haricindeki yanlış sıralama ile yapılmış paslar itiraz edilse de değerlendirmeye alınmaz.

ÖNEMLİ AÇIKLAMA: İlk 10 pas parmak pasla başlayıp manşet pasla biterken, ikinci 10 pas parmak pasla başlayıp, parmak pasla bitmeli, son 15 pas manşet pasla başlayıp manşet pasla bitmelidir.



Şekil 6: Voleybol (Pas Testi)

3.2 Servis Testi (40 Puan)

1- Aday bu testte sırasıyla tenis servis tekniği ile 4, jump float servis tekniği ile 4 olmak üzere toplamda 8 serviskullanacaktır.


2- Aday servis çizgisi üzerine bırakılmış top sepetinin içerisinde, her seferinde kendi alacağı toplarla; servis çizgisi üzerine belirlenmiş 3 metrelik servis atma bölgelerinden, sahadabelirlenmiş hedeflere servisatacaktır.

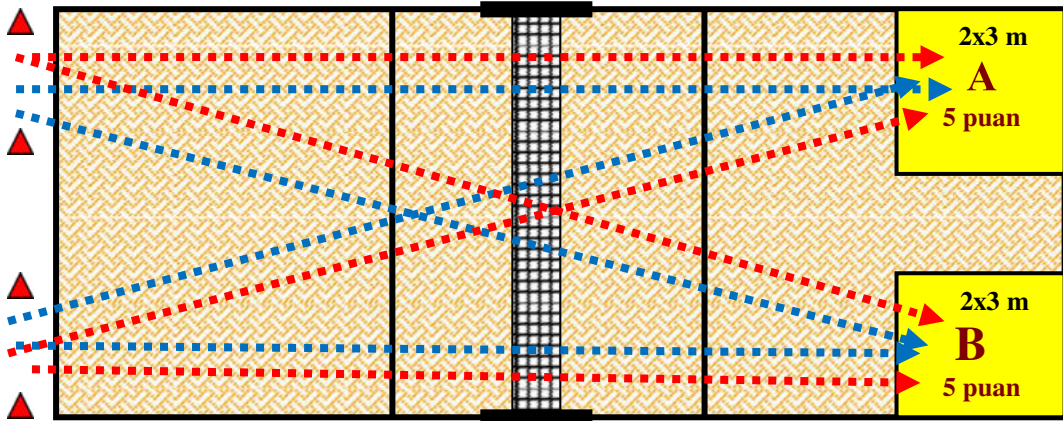
3- Kullanılacak her servis köşe değiştirilerek şu sıralama ileatılacaktır;

1. Tenis servis paralel A bölgesine
2. Tenis servis paralel B bölgesine
3. Tenis servis çapraz B bölgesine
4. Tenis servis çapraz A bölgesine
5. Jump float servis paralel A bölgesine
6. Jump float servis paralel B bölgesine
7. Jump float servis çapraz B bölgesine
8. Jump float servis çapraz A bölgesine

4- Aday hedefe isabet ettirdiği her servis için 5 puan alır.

5- Aday testi 60 sn içerisinde bitirmek zorundadır.

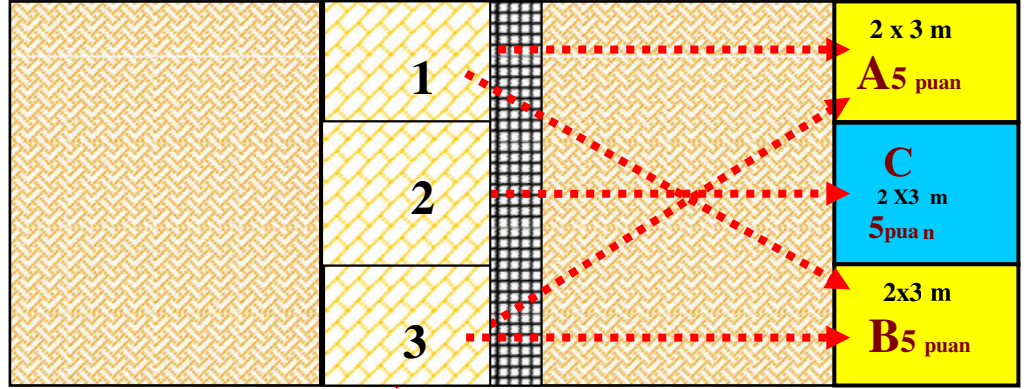
Jump float servis 
Tenis servis 



Şekil 7: Voleybol (Servis Testi)

3.2. Smaç Testi (25 Puan)

- 1- Aday bu testte smaç tekniği ile 5 vuruş yapar.
- 2- Aday 3 metre çizgisi üstündeki top sepetinin içerisinde, her seferinde kendi alacağı toplarla; 3 smaç bölgesinden, sahada belirlenmiş hedeflere smaçatar.
- 3- Kullanılacak her smaç köşe değiştirilerek şu sıralama ile atılacaktır;
 1. Smaç paralel Abölgesine
 2. Smaç paralel Bbölgesine
 3. Smaç çapraz Bbölgesine
 4. Smaç çapraz Abölgesine
 5. Smaç paralel Cbölgesine
- 4- Aday ister tek, ister iki eliyle, smaç vuruşu yapacağı topu, en az anten seviyesine kadar yükseltmelidir. Daha alçak yüksekliğe atılarak yapılacak vuruşlar geçersiz sayılacaktır.
- 5- Smaç vuruşları file dikey düzlemi üzerinden aşağıya doğru net vuruşlar olmalıdır. Plase, parmak ucu, avuç içi itekleyerek yapılan ve servis vuruşuna benzeyen hücum vuruşları kesinlikle değerlendirilmeyecektir.
- 6- Aday testi 60 sn içerisinde bitirmek zorundadır.
- 7- Aday hedefe isabet ettirdiği her smaç için 5 puan alır.
- 8- Smaç testinin tamamında FİVB oyun kurallarındaki hatalar geçerlidir.



Şekil 8: Voleybol (Smaç Testi)

Voleybol sınavının tamamında FİVB oyun kurallarındaki hatalar geçerlidir.

4. GÜREŞ SINAVI

Sınav adayın zamana karşı 3 aşamayı yapmasından meydana gelmektedir

- 1-Tablo 4’de belirtilen 6 tekniğin uygulanması.
- 2-Halata tırmanma (Bayanlarda 5 adet düz takla)
- 3-Piolet (5 adet)

Tam olarak ve kuralına uygun yapılmayan tekniğin yeniden yapılması için sınav komisyonu adayı uyaracaktır ve teknik tekrar yapılacaktır. Bir teknikten diğerine geçerken güreş pozisyonu alınır ve diğer teknik uygulanır.Adayın teknikleri uygulamak için getirdiği patner kurallara uygun hareket etmek zorundadır. Aday tekniğe girmeden patner kendisini yere atarsa teknik tekrarlanır aday hiç bir hak talebinde bulunamaz .Patnerin yaptığı olumsuz davranışlardan aday sorumludur. Aday 6 tekniği de tam olarak yaptıktan sonra halata tırmanmak için (Bayanlarda 5 adet düz takla) pozisyonunualır.

Adayın kalçası yerde ayakları gövdeyle 90 derece olacak şekilde tırmanışa başlar. Halatta belirlenen noktaya kadar çıktıktan sonra inişi de çıktığı gibi yapmalıdır. Adayın kalçası yere değdikten sonra bir sonraki teste geçer.

Adaylardan 85 kg ve yukarısı isterlerse piolet yerine halata 2.50 m yerine 3.50 m çıkabileceklerdir.Halata 3,50 m çıkan 85 kg ve yukarısı piolet yapmadan foteselden çıkacaktır.

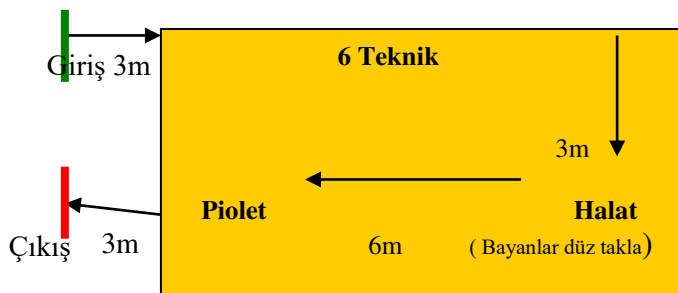
Aday halatı erken bırakır veya nizami şekilde iniş yapmaz ise tekrar başa döner.Bayan adaylar her düz taklayı yaptıktan sonra 180 derece döner ve ayağa kalkıp tekrar bir sonraki taklayı yapar. Nizami yapılmayan taklalar tekrarlatılır.

Halat (Bayanlarda 5 adet düz takla) sonrası arka arkaya 5 piolet hareketini nizami şekilde yapar ve fotoselden geçerek testi tamamlar. Adayların parkuru tamamlama süreleri karşılığında alacakları puanlar Tablo 5’de verilmiştir.

Tablo 4. Güreş Teknikleri

Sınavda Uygulanacak Teknik Gruplar
1- Kafa kol.
2- Çipe.
3- Dana bağı (serbest sitilde).
4- Tek dalıp indirerek, ayak kilidi tekniğinin uygulanması.
5- Koltuk altı geçip yere indirerek, künde tekniğinin uygulanması.
6- Çift dalıp indirerek, çırpma tekniğinin uygulanması.

HALAT YÜKSEKLİĞİ
66 kgvealtı ; 4m
67-84 kg arası ; 3.50 m
85 veüstü ; 2.50 m



Tablo 5. Güreş Sınavı Puan Tablosu

BAYANLAR	Puan	ERKEKLER
<i>45.00 sn ve altı</i>	100	<i>36.00 sn ve altı</i>
<i>45.01 -45.50</i>	97	<i>36.01-36.50</i>
<i>45.01-46.00</i>	94	<i>36.51-37.00</i>
<i>46.01-46.50</i>	91	<i>37.01-37.50</i>
<i>46.51-47.00</i>	88	<i>37.51-38.00</i>
<i>47.01-47.50</i>	85	<i>38.01-38.50</i>
<i>47.51-48.00</i>	82	<i>38.51-39.00</i>
<i>48.01-48.50</i>	79	<i>39.01-39.50</i>
<i>48.51-49.00</i>	76	<i>39.51-40.00</i>
<i>49.01-49.50</i>	73	<i>40.01-40.50</i>
<i>49.51-50.00</i>	70	<i>40.51-41.00</i>
<i>50.01-50.50</i>	67	<i>41.01-41.50</i>
<i>50.51-51.00</i>	64	<i>41.51-42.00</i>
<i>51.01-51.50</i>	61	<i>42.01-42.50</i>
<i>51.51-52.00</i>	58	<i>42.51-43.00</i>
<i>52.01-52.50</i>	55	<i>43.01-43.50</i>
<i>52.51-53.00</i>	52	<i>43.51-44.00</i>
<i>53.01-53.50</i>	49	<i>44.01-44.50</i>
<i>53.51-54.00</i>	46	<i>44.51-45.00</i>
<i>54.01-54.50</i>	43	<i>45.01-45.50</i>
<i>54.51-55.00</i>	40	<i>45.51-46.00</i>
<i>55.01-55.50</i>	37	<i>46.01-46.50</i>
<i>55.51-56.00</i>	34	<i>46.51-47.00</i>
<i>56.01-56.50</i>	31	<i>47.01-47.50</i>
<i>56.51-57.00</i>	28	<i>47.51-48.00</i>
<i>57.01-57.50</i>	25	<i>48.01-48.50</i>
<i>57.51-58.00</i>	22	<i>48.51-49.00</i>
<i>58.01-58.50</i>	19	<i>49.01-49.50</i>
<i>58.51-59.00</i>	16	<i>49.51-50.00</i>
<i>59.01-59.50</i>	13	<i>50.01-50.50</i>
<i>59.51-01.00.00</i>	10	<i>50.51-51.00</i>
<i>01.00.01-01.00.50</i>	7	<i>51.01-51.50</i>
<i>01.00.51-01.01.00</i>	4	<i>51.51-52.00</i>
<i>01.01.01-01.01.50</i>	1	<i>52.01-55.50</i>
<i>01.01.51 ve üstü</i>	0	<i>55.51 ve üstü</i>

Not: Güreş tekniklerinin uygulanmasında sınava giren aday partnerini kendisi getirmek zorundadır.

5. ATLETİZM SINAVI

Adaylar özel yetenek sınavına başvuru esnasında atletizm branşını seçer iseler ayrıca aşağıdaki puanlama tablosunda bulunan branşlardan birini seçerler. Daha sonradan adaylar seçtikleri branşı değiştiremezler. Atletizm sınavında IAAF kuralları geçerlidir. Atma ve atlama branşlarının da adaylara üçer hak verilecektir. Koşullarda, çıkış çizgisinin 10 cm gerisinden yüksek çıkış yapılacaktır. Bütün branşlar da adaylar tek tek sınava alınacak ve koşulların yapılış sırası kısa mesafelerden uzun mesafelere doğru olacaktır.

Tablo 6. Erkekler Atletizm Sınavı Puan Tablosu

Puan	100 m	400m	800m	3000m	Disk Atma	Cirit Atma	Çekiç Atma	Gülle Atma	Yüksek Atlama	Uzun Atlama
100	11.00 ve altı	51.00 ve altı	1.58.00 ve altı	8.50 ve altı	49.00 ve üstü	63.50 m ve üstü	60 m ve üstü	15.30 ve üstü	2 m ve üstü	6.80 ve üstü
98	11.02	51.10	1.58.10	8.51	48.70	63.20	59.70	15.25	1.99	6.79
96	11.04	51.20	1.58.40	8.52	48.40	62.90	59.40	15.20	1.98	6.76
94	11.06	51.30	1.58.70	8.53	48.10	62.60	59.10	15.15	1.97	6.73
92	11.08	51.40	1.59.00	8.54	47.80	62.30	58.80	15.10	1.96	6.70
90	11.10	51.50	1.59.30	8.55	47.50	62.00	58.50	15.05	1.95	6.67
88	11.12	51.60	1.59.60	8.56	47.20	61.70	58.20	15.00	1.94	6.64
86	11.14	51.70	1.59.90	8.57	46.90	61.40	57.90	14.95	1.93	6.61
84	11.16	51.80	2.00.20	8.58	46.60	61.10	57.60	14.90	1.92	6.58
82	11.18	51.90	2.00.50	8.59	46.30	60.80	57.30	14.85	1.91	6.55
80	11.20	52.00	2.00.80	9.00	46.00	60.50	57.00	14.80	1.90	6.52
78	11.22	52.10	2.01.10	9.01	45.70	60.20	56.70	14.75	1.89	6.49
76	11.24	52.20	2.01.40	9.02	45.40	59.90	56.40	14.70	1.88	6.46
74	11.26	52.30	2.01.70	9.03	45.10	59.60	56.10	14.65	1.87	6.43
72	11.28	52.40	2.02.00	9.04	44.80	59.30	55.80	14.60	1.86	6.40
70	11.30	52.50	2.02.30	9.05	44.50	59.00	55.50	14.55	1.85	6.37
68	11.32	52.60	2.02.60	9.06	44.20	58.70	55.20	14.50	1.84	6.34
66	11.34	52.70	2.02.90	9.07	43.90	58.40	54.90	14.45	1.83	6.31
64	11.36	52.80	2.03.20	9.08	43.60	58.10	54.60	14.40	1.82	6.28
62	11.38	52.90	2.03.50	9.09	43.30	57.80	54.30	14.35	1.81	6.25
60	11.40	53.00	2.03.80	9.10	43.00	57.50	54.00	14.30	1.80	6.22
58	11.42	53.10	2.04.10	9.11	42.70	57.20	53.70	14.25	1.79	6.19
56	11.44	53.20	2.04.40	9.12	42.40	56.90	53.40	14.20	1.78	6.16
54	11.46	53.30	2.04.70	9.13	42.10	56.60	53.10	14.15	1.77	6.13
52	11.48	53.40	2.05.00	9.14	41.80	56.30	52.80	14.10	1.76	6.10
50	11.50	53.50	2.05.30	9.15	41.50	56.00	52.50	14.05	1.75	6.07
48	11.52	53.60	2.05.60	9.16	41.20	55.70	52.20	14.00	1.74	6.04
46	11.54	53.70	2.05.90	9.17	40.90	55.40	51.90	13.95	1.73	6.01
44	11.56	53.80	2.06.20	9.18	40.60	55.10	51.60	13.90	1.72	5.98
42	11.58	53.90	2.06.50	9.19	40.30	54.80	51.30	13.85	1.71	5.95
40	11.60	54.00	2.06.80	9.20	40.00	54.50	51.00	13.80	1.70	5.92
38	11.62	54.10	2.07.10	9.21	39.70	54.20	50.70	13.75	1.69	5.89
36	11.64	54.20	2.07.40	9.22	39.40	53.90	50.40	13.70	1.68	5.86
34	11.66	54.30	2.07.70	9.23	39.10	53.60	50.10	13.65	1.67	5.83
32	11.68	54.40	2.08.00	9.24	38.80	53.30	49.80	13.60	1.66	5.80
30	11.70	54.50	2.08.30	9.25	38.50	53.00	49.50	13.55	1.65	5.77
28	11.72	54.60	2.08.60	9.26	38.20	52.70	49.20	13.50	1.64	5.74
26	11.74	54.70	2.08.90	9.27	37.90	52.40	48.90	13.45	1.63	5.71
24	11.76	54.80	2.09.20	9.28	37.60	52.10	48.60	13.40	1.62	5.68
22	11.78	54.90	2.09.50	9.29	37.30	51.80	48.30	13.35	1.61	5.65
20	11.80	55.00	2.09.80	9.30	37.00	51.50	48.00	13.30	1.60	5.62
18	11.82	55.10	2.10.10	9.31	36.70	51.20	47.70	13.25	1.59	5.59
16	11.84	55.20	2.10.40	9.32	36.40	50.90	47.40	13.20	1.58	5.56
14	11.86	55.30	2.10.70	9.33	36.10	50.60	47.10	13.15	1.57	5.53
12	11.88	55.40	2.11.00	9.34	35.80	50.30	46.80	13.10	1.56	5.50
10	11.90	55.50	2.11.30	9.35	35.50	50.00	46.50	13.05	1.55	5.47
8	11.92	55.60	2.11.60	9.36	35.20	49.70	46.20	13.00	1.54	5.45
6	11.94	55.70	2.11.90	9.37	34.90	49.40	45.90	12.95	1.53	5.42
4	11.96	55.80	2.12.20	9.38	35.60	48.50	45.40	12.90	1.52	5.39
2	11.98	55.90	2.12.50	9.39	35.30	48.00	45.10	12.85	1.50	5.36

Tablo 7. Bayanlar Atletizm Sınavı Puan Tablosu

Puan	100 m	400m	800m	1500m	Disk Atma	Cirit Atma	Çekiç Atma	Gülle Atma	Yüksek Atlama	Uzun Atlama
100	13.00 ve altı	59.00 ve altı	2.23.00 ve altı	4.53.00 ve altı	42 m ve üstü	45 m ve üstü	48m ve üstü	12 m ve üstü	1.70cm ve üstü	5.70 cm ve üstü
98	13.20	59.20	2.23.50	4.54.00	41.70	44.70	47.70	11.95	1.69	5.68
96	13.22	59.40	2.24.00	4.55.00	41.40	44.40	47.40	11.90	1.68	5.65
94	13.24	59.60	2.24.50	4.56.00	41.10	44.10	47.10	11.85	1.67	5.62
92	13.26	59.80	2.25.00	4.57.00	39.80	43.80	46.80	11.80	1.66	5.59
90	13.28	1.00.00	2.25.50	4.58.00	39.50	43.50	46.50	11.75	1.65	5.56
88	13.30	1.00.20	2.26.00	4.59.00	39.20	43.20	46.30	11.70	1.64	5.53
86	13.32	1.00.40	2.26.50	5.00.00	38.90	42.90	46.00	11.65	1.63	5.50
84	13.34	1.00.60	2.27.00	5.01.00	38.60	42.60	45.70	11.60	1.62	5.47
82	13.36	1.00.80	2.27.50	5.02.00	38.30	42.30	45.40	11.55	1.61	5.44
80	13.38	1.01.00	2.28.00	5.03.00	38.00	42.00	45.10	11.50	1.60	5.41
78	13.40	1.01.20	2.28.50	5.04.00	37.70	41.70	44.80	11.45	1.59	5.38
76	13.42	1.01.40	2.29.00	5.05.00	37.40	41.40	44.50	11.40	1.58	5.35
74	13.44	1.01.60	2.29.50	5.06.00	37.10	41.10	44.20	11.35	1.57	5.32
72	13.46	1.01.80	2.30.00	5.07.00	36.80	40.80	43.90	11.30	1.56	5.29
70	13.48	1.02.00	2.30.50	5.08.00	36.50	40.50	43.60	11.25	1.55	5.26
68	13.50	1.02.20	2.31.00	5.09.00	36.20	40.20	43.30	11.20	1.54	5.23
66	13.52	1.02.40	2.31.50	5.10.00	35.90	39.90	43.00	11.15	1.53	5.23
64	13.54	1.02.60	2.32.00	5.11.00	35.60	39.60	43.70	11.10	1.52	5.20
62	13.56	1.02.80	2.32.50	5.12.00	35.30	39.30	43.40	11.05	1.51	5.17
60	13.58	1.03.00	2.33.00	5.13.00	35.00	39.00	43.10	11.00	1.50	5.14
58	13.60	1.03.20	2.33.50	5.14.00	34.70	38.70	42.80	10.95	1.49	5.11
56	13.62	1.03.40	2.34.00	5.15.00	34.40	38.40	42.50	10.90	1.48	5.08
54	13.64	1.03.60	2.34.50	5.16.00	34.10	38.10	42.20	10.85	1.47	5.05
52	13.66	1.03.80	2.35.00	5.17.00	33.80	37.80	41.90	10.80	1.46	5.02
50	13.68	1.04.00	2.35.50	5.18.00	33.50	37.50	41.60	10.75	1.45	4.99
48	13.70	1.04.20	2.36.00	5.19.00	33.20	37.20	41.30	10.70	1.44	4.96
46	13.72	1.04.40	2.36.50	5.20.00	32.90	36.90	41.00	10.65	1.43	4.93
44	13.74	1.04.60	2.37.00	5.21.00	32.60	36.60	40.70	10.60	1.42	4.90
42	13.76	1.04.80	2.37.50	5.22.00	32.30	36.30	40.40	10.55	1.41	4.87
40	13.78	1.05.00	2.38.00	5.23.00	32.00	36.00	40.10	10.50	1.40	4.84
38	13.80	1.05.20	2.38.50	5.24.00	31.70	35.70	39.80	10.45	1.39	4.81
36	13.82	1.05.40	2.39.00	5.25.00	31.40	35.40	39.50	10.40	1.38	4.78
34	13.84	1.05.60	2.39.50	5.26.00	31.10	35.10	39.20	10.35	1.37	4.75
32	13.86	1.05.80	2.40.00	5.27.00	30.80	34.80	38.90	10.30	1.36	4.72
30	13.88	1.06.00	2.40.50	5.28.00	30.50	34.50	38.60	10.25	1.35	4.69
28	14.00	1.06.20	2.41.00	5.29.00	30.20	34.20	38.00	10.20	1.34	4.66
26	14.02	1.06.40	2.41.50	5.30.00	29.90	33.80	37.70	10.15	1.33	4.63
24	14.04	1.06.60	2.42.00	5.31.00	29.60	33.50	37.40	10.10	1.32	4.60
22	14.06	1.06.80	2.42.50	5.32.00	29.30	33.20	37.10	10.05	1.31	4.57
20	14.08	1.07.00	2.43.00	5.33.00	29.00	32.90	36.80	10.00	1.30	4.54
18	14.10	1.07.20	2.43.50	5.34.00	28.70	32.60	36.50	9.95	1.29	4.51
16	14.12	1.07.40	2.44.00	5.35.00	28.40	32.30	36.20	9.90	1.28	4.48
14	14.14	1.07.60	2.44.50	5.36.00	28.10	32.00	35.90	9.85	1.27	4.45
12	14.16	1.07.80	2.45.00	5.37.00	27.80	31.70	35.60	9.80	1.26	4.42
10	14.18	1.08.00	2.45.50	5.38.00	27.50	31.40	35.30	9.75	1.25	4.39
8	14.20	1.08.20	2.50.00	5.39.00	27.20	31.10	35.00	9.70	1.24	4.36
6	14.22	1.08.40	2.50.50	5.40.00	26.90	30.80	34.70	9.65	1.23	4.33
4	14.24	1.08.60	2.51.00	5.41.00	26.60	30.50	34.40	9.60	1.22	4.30
2	14.26	1.08.80	2.51.50	5.42.00	26.30	30.20	34.10	9.55	1.20	4.27

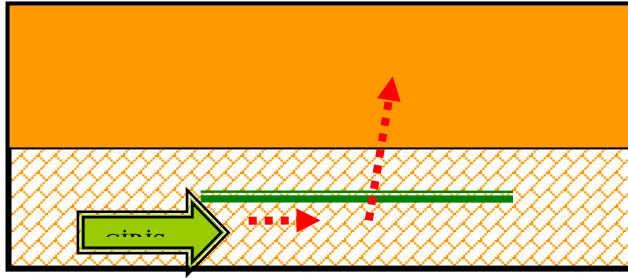
6.HENTBOL SINAVI

6.1. Pas Testi (20 Puan)

Aday fotoselden top sürerek geçer ve **20** saniyelik test süresini başlatır. **2 m** mesafeyi top sürerek geçtikten sonra aday **4,5 m** mesafeden duvara temel pas yapar (Şekil9). Aday testi gerçekleştirirken temel pas tekniğine uymak zorundadır. Temel pas yaparken çizgiyi ihlal etme, çift elle pas yapma, topun hedefi bulmaması gibi durumlarda bu paslar değerlendirilmeyecektir.Top yere düştüğünde test sona erer. Aday **20** saniyelik sürede yaptığı temel pas sayısı kadar puan alacaktır (tablo?). Aday bu testte **beş (5)** temel pastan aşağı yapması halinde puan alamayacaktır. Test süresi dolduğunda aday düdük sesi ile uyarılacaktır.

Tablo?

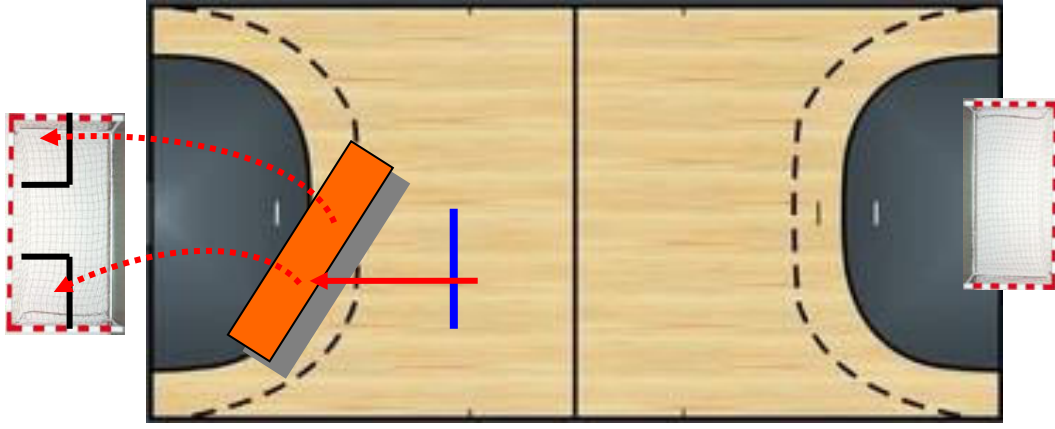
PAS SAYISI	PUAN
4-5	6
6-7	8
8-9	10
10-11	12
12-13	14
14-15	16
16-17	18
18 ve üstü	20



Şekil 9: Hentbol (Pas Testi)

6.2.Sıçrayarak Kaleye Şut Testi (40 Puan)

Aday 2. testte; **6 m** top sürme sonrası yüksek bir engel gerisinden sıçrayarak kale içerisinde bulunan hedefe atış yapar (Şekil 10). Erkek adayların engeli **180 cm** yüksekliğinde, bayan adayların engel yüksekliği **160 cm**, kaleye uzaklık **7 m**'dir. Kalenin üst köşelerinde bulunan hedef ise **80X 70 cm ölçülerindedir**. Atışın geçerli olabilmesi için topun hedef içerisine girmesi zorunludur. Hedefin kenarına yapılan atışlar geçerli sayılmaz. Top sürme esnasında yapılan hatalar ve atış esnasında engeli yıkmak ve engel üzerine çıkılarak yapılan atışlar hedefi bulsa dahi geçersiz sayılacaktır. Her aday 4atış kullanır ve her isabetli atış **10 puan** değerindedir. Aday kalenin iki köşesinde bulunan hedeflerden istediğine atış yapabilir. Atışlar **temel tekniğe** uygun yapılmaz ise hedefi bulan atışlar geçersiz sayılacaktır. (Aday bu testi maksimum 90 sn dakika içerisinde bitirmelidir)

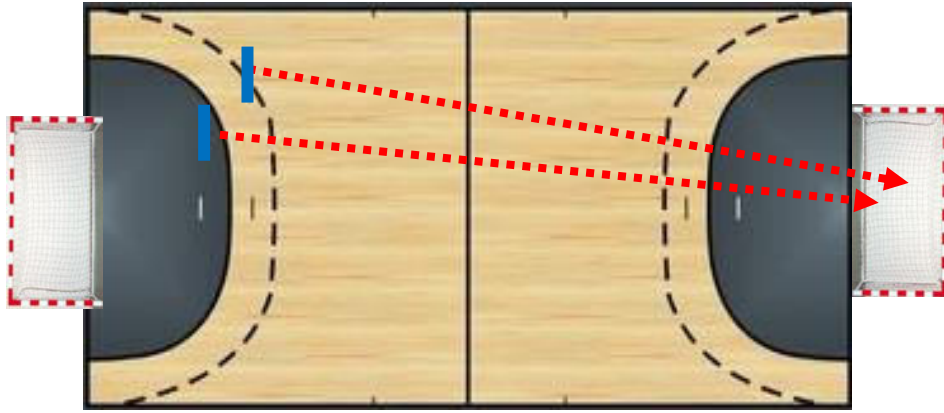


Şekil10:Hentbol(Kaleye Şut Testi)

6.3. Uzak Hedefe Atış Testi (40 Puan)

3.Testte; bayan adaylar 29 m, erkek adaylar ise 32 m uzaklıktan karşı kale içerisine 4 atış yapar. (Şekil 11) Atışların geçerli olabilmesi için topun direk ve ya en fazla bir defa yere sektikten sonra kale içerisine girmelidir. Atışlar tek el ve çizgi ihlali yapılmadan gerçekleştirilmelidir. Hentbol tekniği dışında yapılan atışlar isabetli olsa dahi geçerli sayılmaz. Adayın yaptığı her atış **10 puan** değerindedir. (Aday bu testi maksimum 90 sn içerisinde bitirmelidir)

Not: Hentbol oyun kuralları her 3 test içinde geçerlidir.



Şekil 11:Hentbol(Uzak Mesafe Atış Testi)

7.BASKETBOL SINAVI

7.1. Dribling Testi (30 Puan)

Adayın; 30 sn sürede 2m x2m ile belirlenmiş alanda her iki bacağı etrafında dribling yapması istenir. Topun her bir bacak etrafında önden arkaya ve arkadan öne geçişi bir tur olarak sayılır. Aday süre zarfında her bir bacak etrafında yaptığı tur sayısı karşılığında tablo 8 belirtilen puanı alır. Aday elindeki topu kaçıtır ise tekrar kendi topunu alarak veya hemen önünde duran yedek topa test alanı içerisinde devam edebilir. Aday bu turları yaparken sürekli topu yere vurmak zorundadır. Çekme hareketi yaparak tek hamlede topu bacağının arkasından önüne atamaz, topuklarını yerden kaldıramaz ve ayaklarını öne geri hareket ettiremez. Bu durumlarda turlar sayılmayacaktır.



Şekil 12: Basketbol (Dribling testi)

Tablo 8 Basketbol Dribling Testi Puan Tablosu

KADINLAR	Puan	ERKEKLER
40 ve üstü	30	45 ve üstü
38-39	28	43-44
36-37	26	41-42
34-35	24	39-40
32-33	22	37-38
30-31	20	35-36
28-29	18	33-34
26-27	16	31-32
24-25	14	29-30
22-23	12	27-28
20-21	10	25-26
18-19	8	23-24
16-17	6	21-22
14-15	4	19-20
12-13	2	17-18

7.2 Tam Saha Dribling ve Turnike Testi (70 Puan)

1- Aday; Üç sayı çizgisinden dribling yaparak potaya yaklaşır ve reverse (terse dönme) hareketi sonrası çembere atış yapar. Atış girmez ise rebound alınarak başarılı olana kadar pota altı atış tekrarlanır. Hatalı yürüme veya reverse hareketinin tekniğine uygun yapılmaması durumunda adayın testi bitiriş süresine 1 saniye eklenir.

2- Top sürerek hunilerin önüne gelir;

a- Huniler arasında bacak arasından top geçirilerek top diğer ele aktarılır.

b- Huniler arasında reverse hareketi ile yön değiştirilir ve top diğer ele aktarılır.

c- Huniler arasında top belin arkasından geçirilerek dribling yönü ve eli değiştirilir.

d- Huniler arasında üç defa önden el değiştirme tekniği (crossover) yaparak bir sonraki istasyona dribling yaparak ilerler.

Hatalı yürüme, yön değiştirmeler sonrası dribbling elinin değiştirilmemesi, yön değiştirmelerin tekniğine uygun yapılmaması gibi durumlarda her hata için adayın testi bitiriş süresine 1 saniye eklenir.

3- Aday bu istasyonda sağ turnike yapar. Sağ turnike başarısız olur ise atış sorası rebound alıp sayı yapana kadar atış yapar. Doğru adımlama yapılmaması (sağ- sol adım), sağ el ile yapılmayan atışlar veya hatalı yürüme sonrası yapılan atışlar başarılı olsa dahi adayın testi bitiriş süresine her hata için 1 saniye eklenir. **İsteyen adaylar turnike atışını smaç ile yapabilirler.** Smaç başarılı olur ise sol turnike testini yapmadan bir sonraki teste devam edebilirler. Smaç başarısız olursa ribaunt alır ve pota altı atışı başarması istenir. Atış başarılı olunca sonraki istasyona geçer.

4- Huninin etrafından döndükten sonra sol turnike atışı yapar. Sol turnike başarısız olur ise atış sorası rebound alıp sayı yapana kadar atış yapar. Doğru adımlama yapılmaması (sol- sağ adım), sol el ile yapılmayan atışlar veya hatalı yürüme sonrası yapılan atışlar başarılı olsa dahi her hata için adayın testi bitiriş süresine 1 saniye eklenir.

5- Sol turnpike sonrası 5. Bölgedeki huniye driblinge gelir arkasından geçtikten sonra 6.bölgedeki huniye driblinge ilerler.

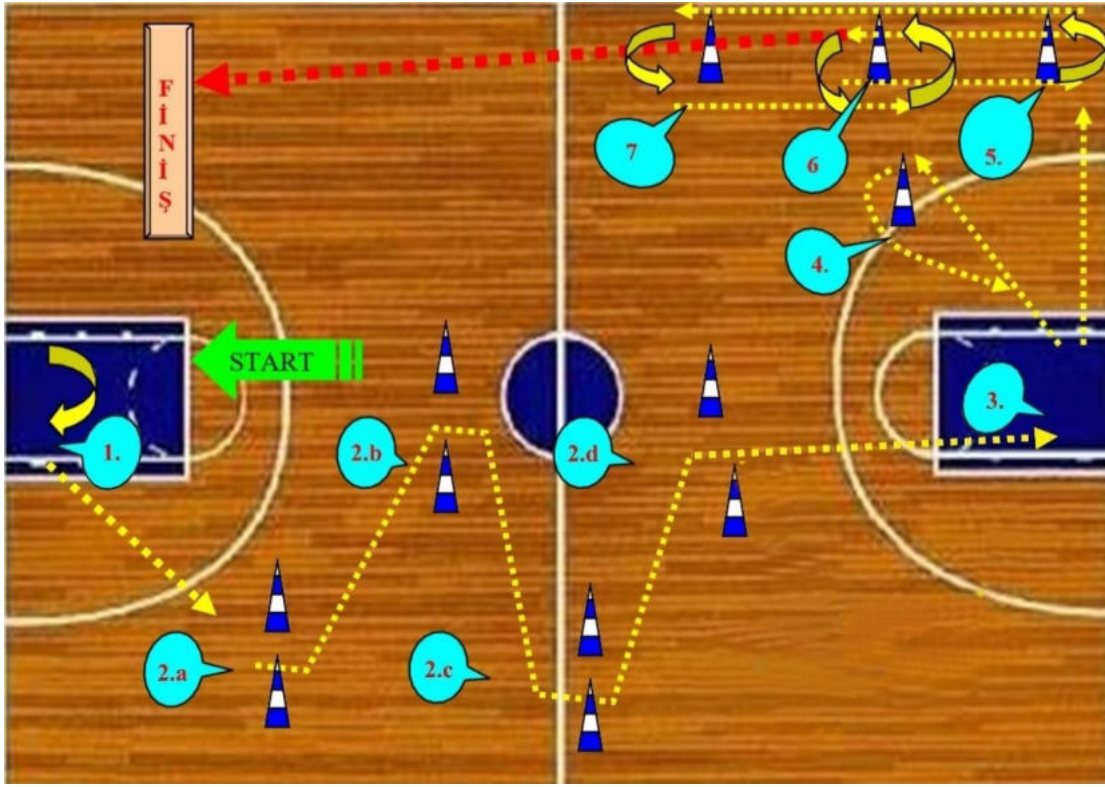
6- 6. bölgedeki huninin önünde dribling elini değiştirir ve geri geri dribling yaparak tekrar 5.bölgedeki huninin arkasına gelir. Burda da dribling elini değiştirir.

7- 7. bölgedeki huninin önünde dribling elini değiştirir ve geri geri dribling yaparak tekrar 6.bölgedeki huninin arkasına gelir. Burda da dribling elini değiştirir.

Adayın hunileri atlaması, hunileri düşürmesi, dribling elini değiştirmemesi veya hunilerin önünden ve arkasından dolanmama) gibi durumlarda testi bitiriş süresine her hata için 1 saniye eklenir.

8- Son olarak dribling yaparak finiş çizgisindeki fotoselden geçerek testi tamamlar. Adayın; hatalı dribling yapması (topu aşırı öne atma, top taşıma, hatalı yürüme) durumunda testi bitiriş süresine her hata için 1 saniye eklenir

NOT ;Aday dribling yaparak top ile birlikte bitiriş çizgisini geçmez ve bu arada fotoselin durmasına neden olmuş ise aday bu testten puan alamaz.



Şekil-13: Basketbol (Top Sürme ve Turnike Testi)

Tablo 9. Tam Saha Dribling ve Turnike Testi Puan Tablosu

KADINLAR	Puan	ERKEKLER
39.00 sn ve altı	70	31.00 sn ve altı
39.01-39.50	68	31.01-31.50
39.51-40.00	66	31.51-32.00
40.01-40.50	64	32.01-32.50
40.51-41.00	62	32.51-33.00
41.01-41.50	60	33.01-33.50
41.51-42.00	58	33.51-34.00
42.01-42.50	56	34.01-34.50
42.51-43.00	54	34.51-35.00
43.01-43.50	52	35.01-35.50
43.51-44.00	50	35.51-36.00
44.01-44.50	48	36.01-36.50
44.51-45.00	46	36.51-37.00
45.01-45.50	44	37.01-37.50
45.51-46.00	42	37.51-38.00
46.01-46.50	40	38.01-38.50
46.51-47.00	38	38.51-39.00
47.01-47.50	36	39.01-39.50
47.51-48.00	34	39.51-40.00
48.01-48.50	32	40.01-40.50
48.51-49.00	30	40.51-41.00
49.01-49.50	28	41.01-41.50
49.51-50.00	26	41.51-42.00
50.01-50.50	24	42.01-42.50
50.51-51.00	22	42.51-43.00
51.01-51.50	20	43.01-43.50
51.51-52.00	18	43.51-44.00
52.01-52.50	16	44.01-44.50
52.51-53.00	14	44.51-45.00
53.01-53.50	12	45.01-45.50
53.51-54.00	10	45.51-46.00
54.01-54.50	8	46.01-46.50
54.51-55.00	6	46.51-47.00
55.01-55.50	4	47.01-47.50
55.51-56.00	2	47.51-48.00

8. YÜZME SINAVI

Sınav Gaziosmanpaşa Üniversitesi yarı olimpik (25m) havuzda yapılacaktır. Sınavda her aday 100 metre serbest stili mecburi olarak yüzecektir.

Adaylar sırt, kurbağalama ve kelebek stillerden birini tercih ederek ve tercih ettiği stilden 50 m. mesafe yüzecektir. Sınav uluslar arası yüzme federasyonunun belirlediği (fina) kurallarına göre yapılacaktır. Sınav esnasında oluşabilecek çıkış, dönüş ve stil hataları bu kurallarına göre değerlendirilecek ve hatalı yüzen adaylar diskalifiye edilecektir.

Süre aşmaları puanlamaya dahil edilmeyecektir. Adayların yüzdüğü süreler göre puanlamalar, tablo 2, 3,4 ve 5'te verilmiştir.

Tablo1 Sınav Puanlaması

YÜZECEĞİ STİL VE MESAFE	PUANLAMA
100m serbest stil	50 puan
50 m. tercih ettiği stil	50 puan
TOPLAM	100 puan

Tablo 2. 100 m. Serbest Stil Puanlama Tablosu.

Mesafe	Puanlama														
	50 P	45 P	40 P	35 P	30 P	25 P	20 P	15 P	10 P	8 P	6 P	4 P	3 P	2 P	1P
Erkekler 100m Serbest	1.10	01.11	01.16	01.21	01.26	01.31	01.36	01.41	01.46	01.51	01.56	02.01	02.06	02.11	02.16
	Sn ve altı	/	/	/	/	/	/	/	/	/	/	/	/	/	/
Kadınlar 100m Serbest	1.20	01.21	01.26	01.31	01.36	01.41	01.46	01.51	01.56	02.01	02.06	02.11	02.16	02.21	02.26
		/	/	/	/	/	/	/	/	/	/	/	/	/	/

Tablo 3. 50 m. Sırtüstü Stil Puanlama Tablosu.

Mesafe	Puanlama														
	50 P	45 P	40 P	35 P	30 P	25 P	20 P	15 P	10 P	8 P	6 P	4 P	3 P	2P	1 P
Erkekler 50 m. Sırtüstü	00.30	00.31	00.34	00.37	00.40	00.43	00.46	00.49	00.52	00.55	00.59	01.02	01.05	01.0	01.11
	sn. ve altı	/	/	/	/	/	/	/	/	/	/	/	/	/	/
Kadınlar 50 m. Sırtüstü	00.39	00.40	00.43	00.46	00.49	00.52	00.55	00.58	01.01	01.04	01.07	01.10	01.13	01.16	01.19
	sn. ve altı	/	/	/	/	/	/	/	/	/	/	/	/	/	/

Tablo 4. 50 m. Kurbağalama Stil Puanlama Tablosu.

Mesafe	Puanlama														
	50 P.	45P.	40P	35P.	30P.	25P.	20P	15p	10p	8 P	6 P	4 P	3 P	2P	1 P
Erkekler 50 m. Kurbağal ama	00.37	00.38	00.40	00.42	00.44	00.46	00.48	00.50	00.52	00.54	00.56	00.58	00.60	01.02	01.04
	sn. ve altı	/	/	/	/	/	/	/	/	/	/	/	/	/	/
		00.39	00.41	00.43	00.45	00.47	00.49	00.51	00.53	00.55	00.57	00.59	01.01	01.03	01.05
Kadınlar 50 m. Kurbağal ama	00.50	00.51	00.54	00.57	01.00	01.03	01.06	01.09	01.12	01.15	01.18	01.21	01.23	01.26	01.29
	sn. ve altı	/	/	/	/	/	/	/	/	/	/	/	/	/	/
		00.53	00.56	00.59	01.02	01.05	01.08	01.11	01.14	01.17	01.20	01.22	01.25	01.28	01.31

Tablo 5. 50 m. Kelebek Stil Puanlama Tablosu.

Mesafe	Puanlama														
	50 P.	45P.	40P	35P.	30P.	25P.	20P	15p	10p	8 P	6 P	4 P	3 P	2P	1 P
Erkekler 50 m. Kelebek	00.27	00.28	00.30	00.32	00.34	00.36	00.38	00.40	00.42	00.44	00.46	00.48	00.50	00.52	00.54
	sn. ve altı	/	/	/	/	/	/	/	/	/	/	/	/	/	/
		00.29	00.31	00.33	00.35	00.37	00.39	00.41	00.43	00.45	00.47	00.49	00.51	00.53	00.55
Kadınlar 50 m. Kelebek	00.32	00.33	00.35	00.37	00.39	00.41	00.43	00.45	00.47	00.49	00.51	00.53	00.55	00.57	00.59
	sn. ve altı	/	/	/	/	/	/	/	/	/	/	/	/	/	/
		00.34	00.36	00.38	00.40	00.42	00.44	00.46	00.48	00.50	00.52	00.54	00.56	00.58	00.60

9. HALK OYUNLARI BRANŞ SINAVI

Halk oyunları branş sınavı tek aşamada gerçekleştirilecektir. Aday, Hareket ve Beceri Testini fotoselden geçerek zamana karşı 3 ayrı figürü, 5 tekrar yaparak sınavını tamamlayacaktır. Sınav 100 puan üzerinden değerlendirilecektir.

****Not(Önemli):** Halk oyunları branş sınavına girecek adaylar sınav başvuru esnasında en az 2 yıl lisanslı halk oyunları oynadığını belgelemek zorundadırlar(**Okul sporları veya Türkiye Halk Oyunları Federasyonu tarafından düzenlenen yarışmalarda**).

HAREKET VE BECERİ TESTİ (100 – PUAN):

Hareket ve beceri testinde bazı yörelerin temel figürleri kullanılmıştır. Aday fotoselden giriş yaparak zamana karşı 3 değişik figür sergileyecektir. Bu **3 figürü** durmaksızın **5'er kez** hata yapmadan tekrar eder ve fotoselden çıkış yaparak sınavını tamamlar. Hangi figürlerin yapılması gerektiği, hataların neler olduğu aşağıda detaylı bir şekilde anlatılmıştır. Aynı zamanda sınav parkurunun videosuna...https://besyo.gop.edu.tr/depo/menuler/birim_11212/baglantilar/resimli_232/c1fe983e-0dea-4d9e-b9f0-0e66426511c9/url_icerik/HALK%20OYUNLARI.mp4 linkine tıklayarak ulaşabilirsiniz.

1. FİGÜR:

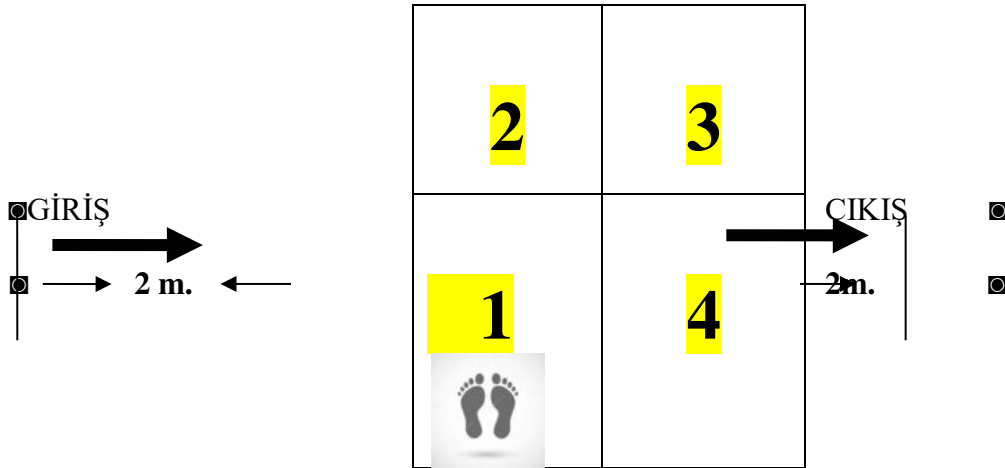
Aday, fotoselden giriş yaptıktan sonra 3 sayılı koşma figürü yapacaktır. 1 numaralı kutuda sağ ayak, 2 numaralı kutuda sol ayak, 3 numaralı kutuda sağ ve 4 numaralı kutuda sol ayakla figürü 1 kez yaptıktan sonra tekrar geriye 3,2,1 numaralı kutuya 3 sayılı figürü yaparak geri döner. Koşma figürü 1,2,3,4 numaralı kutular kullanılarak 5 kez tekrar edilir. Figürleri uygularken çizgilere basmak, 3 sayıdan oluşan figürü fazla veya eksik yapmak, bir dizi 45 derecenin altında çekmek veya istenilenin dışında bir figür sergilemek hata olarak kabul edilir. Adaya “**HATA**” diyerek sesli olarak uyarıda bulunulur. Aday her hatasında hangi kutuda olursa olsun 1 numaralı kutuya geri dönerek bu figürle ilgili 5 tekrarını tamamlar.

2. FİGÜR:

Aday, 1 Numaralı figürü tamamladıktan sonra 2. Figüre geçer. Bu figürde tek ayakta sıçrama yapıp diz çekme uygulayacaktır. 1 numaralı kutudan 2 numaralı kutuya sağ ayakla sıçrama yapıp sol dizi 90 derece çekerek başlar. 2 numaralı kutuda sağ diz, 3 numaralı kutuda sol diz ve 4 numaralı kutuda sağ diz çekilerek, tekrar geriye 3,2,1 numaralı kutuya diz çekme figürü yaparak geri döner. Diz çekme figürü 1,2,3,4 numaralı kutular kullanılarak 5 kez tekrar edilir. Figürü uygularken tek ayak yerine çift ayak basmak, çizgilere basmak, dizleri 90 derecenin altında çekmek veya istenilenin dışında bir figür sergilemek hata olarak kabul edilir. Adaya “**HATA**” diyerek sesli olarak uyarıda bulunulur. Aday her hatasında hangi kutuda olursa olsun 1 numaralı kutuya geri dönerek bu figürle ilgili 5 tekrarını tamamlar.

3.FİGÜR:

Aday, 2 Numaralı figürü tamamladıktan sonra 3. Figüre geçer. Bu figürde kutulara çapraz ve paralel sıçramalarla birlikte 3 sayılı koşma figürü yapılacaktır. Tek ayakla(sağ ayak) 1 numaralı kutudan 3 numaralı kutuya çapraz sıçrama yapar, yine tek ayakla(sol ayak) 2 numaralı kutuya paralel sıçrama yapar, oradan da çapraz(sağ ayak) 4 numaralı kutuya geçiş yaparak 3 sayılı koşma figürü yapar. Daha sonra 4 numaralı kutudan 2 numaralı kutuya çapraz geçiş(sol ayak) yapıp 3 numaralı kutuya(sağ ayak) paralel sıçrama yapar, oradan da 1 numaralı kutuda(sol ayak) 3 sayılı koşma figürü yaparak ilk turu tamamlar. Figürü uygularken çizgilere basmak, yanlış kutulara geçiş yapmak veya istenilenin dışında bir figür sergilemek hata olarak kabul edilir. Adaya “**HATA**” diyerek sesli olarak uyarıda bulunulur. Aday her hatasında hangi kutuda olursa olsun 1 numaralı kutuya geri dönerek bu figürle ilgili 5 tekrarını tamamlayıp fotoselden çıkışla testi tamamlamış olur.



Hareket ve Beceri Testi Puan Tablosu

ZAMAN	PUAN	ZAMAN	PUAN
43 sn. ve altı	100	1.07.01-1.08.00	50
43.01-44.00	98	1.08.01-1.09.00	48
44.01-45.00	96	1.09.01-1.10.00	46
45.01-46.00	94	1.10.01-1.11.00	44
46.01-47.00	92	1.11.01-1.12.00	42
47.01-48.00	90	1.12.01-1.13.00	40
48.01-49.00	88	1.13.01-1.14.00	38
49.01-50.00	86	1.14.01-1.15.00	36
50.01-51.00	84	1.15.01-1.16.00	34
51.01-52.00	82	1.16.01-1.17.00	32
52.01-53.00	80	1.17.01-1.18.00	30
53.01-54.00	78	1.18.01-1.19.00	28
54.01-55.00	76	1.19.01-1.20.00	26
55.01-56.00	74	1.20.01-1.21.00	24
56.01-57.00	72	1.21.01-1.22.00	22
57.01-58.00	70	1.22.01-1.23.00	20
58.01-59.00	68	1.23.01-1.24.00	18
59.01-1.00.00	66	1.24.01-1.25.00	16
1.00.01-1.01.00	64	1.25.01-1.26.00	14
1.01.01-1.02.00	62	1.26.01-1.27.00	12
1.02.01-1.03.00	60	1.27.01-1.28.00	10
1.03.01-1.04.00	58	1.28.01-1.29.00	8
1.04.01-1.05.00	56	1.29.01-1.30.00	6
1.05.01-1.06.00	54	1.30.01-1.31.00	4
1.06.01-1.07.00	52	1.31.01-1.32.00	2
		1.32.01 ve üzeri	0

10. BADMİNTON BRANŞ SINAVI

Sınav üç (3) aşamadan oluşur.

1.Backhand Kısa Servis Testi (20 puan)

2.Forehand Yüksek Servis Testi (20 puan)

3.Clear Vuruşu Testi (60 puan)

Sınavın Uygulanışı:

Tüm teknikler uygulanırken badminton oyun kuralları geçerlidir. Servis testlerinde servis hatası (çizgiye basma, bel üstünden servis atma, raketin kesik kesik hareketi vs.) yapılırsa atış geçerli fakat puan geçersiz sayılacaktır. Test bittiğinde adayın topladığı puan sayılarak sınav sonlandırılacaktır.

1. Backhand Kısa Servis testi:

Aday, backhand kısa servis testinde 50 cm. uzunluğunda 50 cm. genişliğinde belirlenen hedefe toplam 4 tane atış yapacaktır. Belirlenen hedeflere isabetli yapmış olduğu her atış için 5 puan, 4 atıştan toplam 20 puan alacaktır. Aday, istediği (Sağ-sol) servis bölgesinden atış yapabilir. Badminton oyun kurallarına uygun atış yapmayan adayın atışları değerlendirmeye alınmayacaktır.

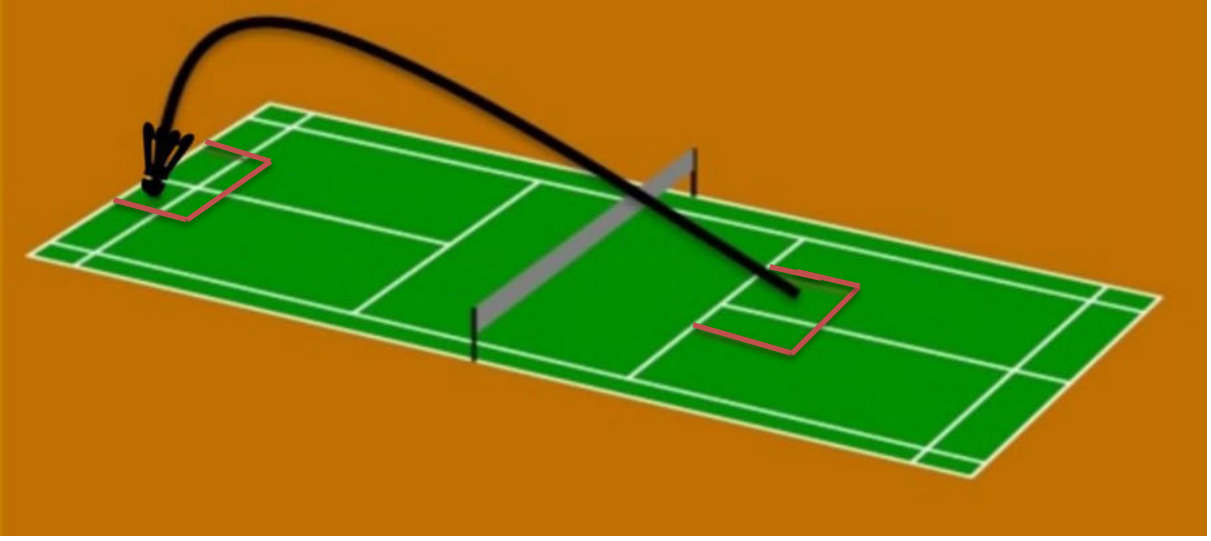
2. Forehand Yüksek Servis testi:

Aday, forehand yüksek servis testinde 100 cm. uzunluğunda 50 cm. genişliğinde belirlenen hedefe toplam 4 tane atış yapacaktır. Belirlenen hedeflere isabetli yapmış olduğu her atış için 5 puan, 4 atıştan toplam 20 puan alacaktır. Badminton oyun kurallarına uygun atış yapmayan adayın atışları değerlendirmeye alınmayacaktır.

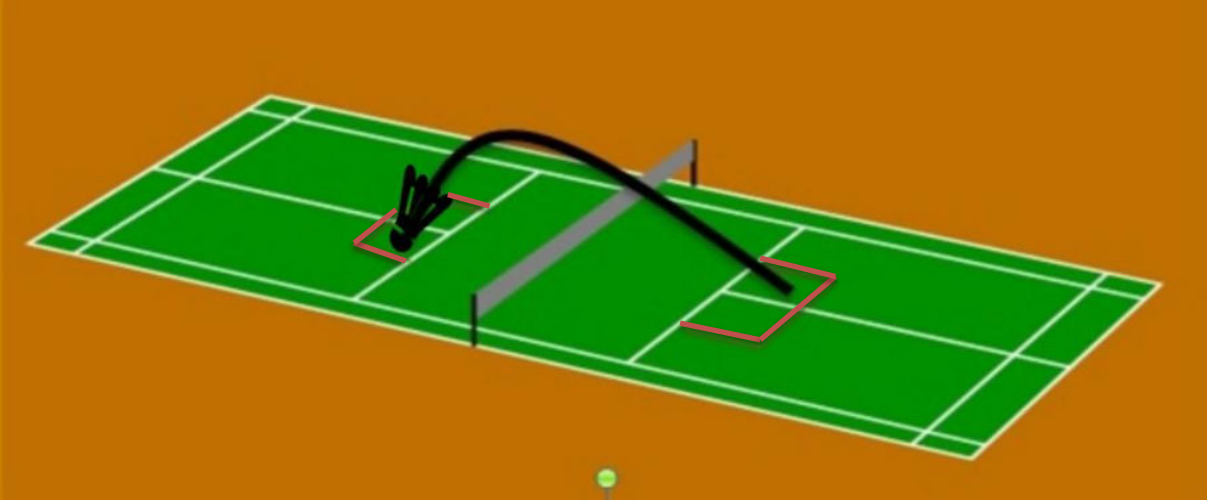
3. Clear Vuruşu Testi:

Aday, clear vuruşu testinde 100 cm. uzunluğunda 50 cm. genişliğinde belirlenen hedefe toplam 6 tane atış yapacaktır. Aday, dip kortta hazır bulunan topları raketinin üzerine koyduktan sonra raket ile yukarı fırlatarak (tenis servisinde olduğu gibi top el ile yukarı atılmayacak), karşı sahada belirlenen bölgelere 6 başüstü vuruş yapar. Karşı sahanın tekler ve çiftler arka servis çizgileri arasındaki bölgeye isabetli yaptığı her başarılı atış için 10 puan alacaktır. 6 atıştan toplam 60 puan alacaktır.

Forehand Yüksek Servis Testi



Backhand Kısa Servis Testi



Clear Vuruşu Testi

